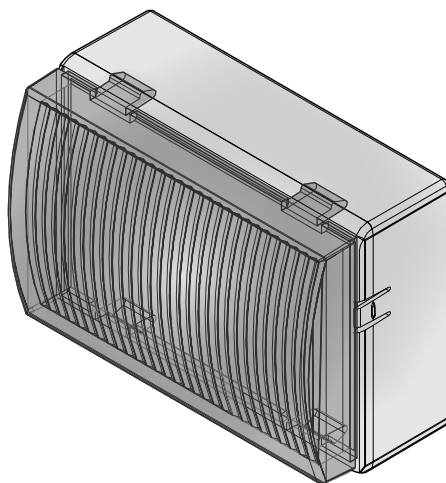


RELÈ ATTUATORE WIFI

Sch.1054/102



LIBRETTO DI INSTALLAZIONE, CONFIGURAZIONE E D'USO

INDICE

1. DESCRIZIONE GENERALE	3
2. DESCRIZIONE DEI COMPONENTI	3
3. INSTALLAZIONE	4
3.1 AVVERTENZE PER L'INSTALLATORE	4
3.2 MODALITÀ DI INSTALLAZIONE	4
3.3 DESCRIZIONE DEI MORSETTI	6
4. CONFIGURAZIONE	6
4.1 ASSOCIAZIONE E CONFIGURAZIONE DEL WIFI DEL RELÈ	6
4.1.1 UMIDITÀ	12
5. DISASSOCIAZIONE RELÈ	13
6. RESET AI PARAMETRI DI FABBRICA DEL DISPOSITIVO	13
7. CARATTERISTICHE TECNICHE	14

1. DESCRIZIONE GENERALE

Il dispositivo Sch. 1054/102 è un relè attuatore WiFi associabile al cronotermostato WiFi Sch. 1054/101.

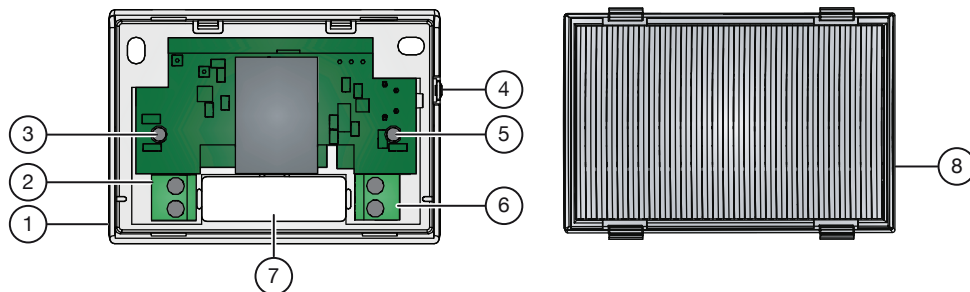
Il relè WiFi consente l'attivazione/disattivazione di eventuali purificatori d'aria, sistemi di ventilazione e/o aspirazione e sistemi di riscaldamento/raffrescamento.

Il dispositivo ha due modalità di funzionamento: **Manuale** e **Automatica**.

La modalità **Manuale** è sempre utilizzabile (anche senza il collegamento Wi-Fi con il cronotermostato) e serve per attivare e disattivare il relè con una semplice pressione del tasto laterale (4), ignorando qualsiasi comando inviato dal dispositivo Wi-Fi associato.

Nella modalità **Automatica** (impostazione di default) invece, il relè è comandato dal cronotermostato mediante connessione Wi-Fi.

2. DESCRIZIONE DEI COMPONENTI



1. Base di fissaggio (senza coperchio)

2. Morsettiera alimentazione

3. Led connessione alla rete WiFi:

- **Spento:** Dispositivo non alimentato
- **Bianco lampeggiante:** WiFi in modalità di configurazione
- **Bianco fisso:** WiFi configurato

4. Tasto Multifunzione:

- **Pressione breve** (solo modalità **Manuale**): attivazione/disattivazione relè
- **Pressione prolungata (maggiore di 3 secondi):** cambio modalità di funzionamento da Automatico a Manuale e viceversa
- **Pressione prolungata (maggiore di 10 secondi):** reset ai parametri di fabbrica del dispositivo

5. Led di stato del contatto del relè:

- **Spento:** Contatto relè Aperto. Carico spento
- **Rosso lampeggiante:** Contatto relè Chiuso. Comando attivato dal cronotermostato
- **Rosso fisso:** Contatto relè Chiuso. Comando attivato tramite la pressione del tasto multifunzione

6. Morsettiera relè

7. Asola per passaggio cavi

8. Coperchio di chiusura

3. INSTALLAZIONE

3.1 Avvertenze per l'installatore

ATTENZIONE! Urmet S.p.a non si assume alcuna responsabilità per danni o malfunzionamenti di qualunque natura derivanti o comunque connessi ad installazioni eseguite in modalità alternative o contrarie alle presenti istruzioni o da personale non specializzato. La presente esclusione di responsabilità si estende oltre il periodo di garanzia del prodotto.

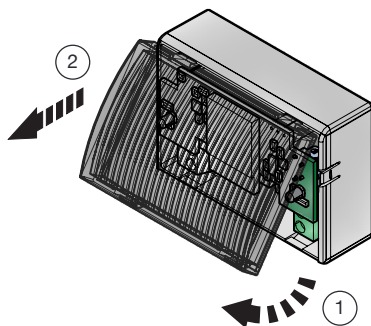
Durante l'installazione del dispositivo è necessario rispettare le seguenti indicazioni:

- Il dispositivo deve essere installato da una persona qualificata rispettando scrupolosamente gli schemi di collegamento.
- L'installazione deve essere eseguita in conformità alle norme in vigore nel Paese di installazione e nel rispetto di tutte le normative di sicurezza per l'esecuzione dei lavori elettrici.
- L'alimentazione del sistema deve essere completamente disinserita e tale deve rimanere fino al completamento dell'installazione.
- Il dispositivo deve essere connesso ad una linea elettrica protetta a monte da un interruttore magnetotermico da 10A in curva C.
- Non alimentare il dispositivo se qualche parte di esso risulta danneggiata. Non eseguire interventi di riparazione e contattare direttamente l'assistenza tecnica.
- I collegamenti elettrici devono essere effettuati mediante cavo sottotraccia.
- Non utilizzare il dispositivo per scopi diversi da quelli indicati.
- Il dispositivo deve essere installato in un luogo asciutto.
- Per evitare possibili malfunzionamenti, assicurarsi di installare il dispositivo in una zona con una buona copertura WiFi.

3.2 Modalità di installazione

Il dispositivo è progettato per l'installazione a parete.

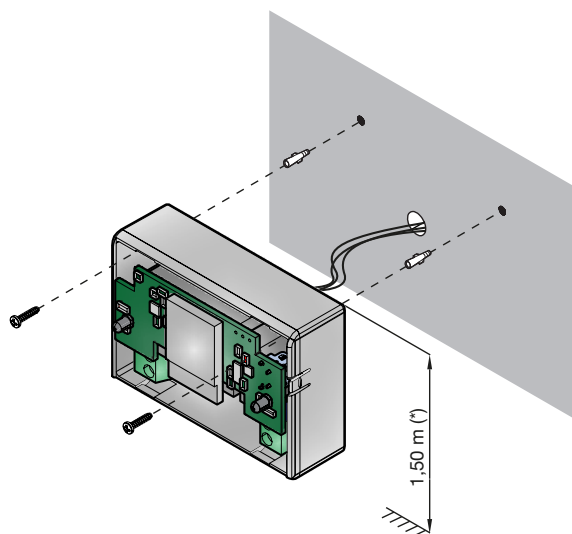
1. Rimuovere il coperchio di chiusura dalla base del dispositivo.



2. Collegare alle morsettiere (2 e 6) i conduttori dell'impianto utilizzando l'asola per il passaggio dei cavi (7).
3. Fissare la base di fissaggio (1) al muro con le viti e tasselli forniti a corredo come mostrato nella figura seguente.

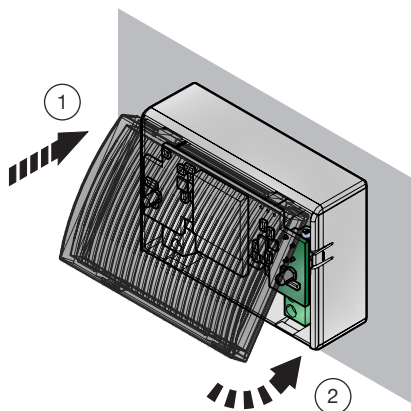


Per il fissaggio dei tasselli forare la parete con un punta di diametro 5mm.



(*) Nel caso di persone con disabilità o specifiche necessità di tipo D1 (con età avanzata), D2 (con difficoltà motoria degli arti inferiori) e D3 (con difficoltà motoria degli arti superiori), **il centro del dispositivo** dovrà essere posizionato ad una altezza compresa tra 110 cm e 130 cm rispetto al piano di calpestio. Per ulteriori dettagli vedere la Norma tecnica CEI 64-21:2021-06 - Ambienti residenziali. Impianti adeguati all'utilizzo da parte di persone con disabilità o specifiche necessità.

4. Agganciare sulla base di fissaggio il coperchio di chiusura effettuando un movimento rotatorio dall'alto verso il basso, accoppiando prima i dentini posti sul lato superiore.



5. Dare alimentazione di rete all'impianto, il dispositivo si accende in modalità **Configurazione**. Il led del WiFi (3) si accende con luce lampeggiante bianca.

3.3 Descrizione dei morsetti

MORSETTIERA ALIMENTAZIONE (2)

⊘	N	110 - 260 V~	Neutro per alimentazione
⊘	L	110 - 260 V~	Fase per alimentazione

MORSETTIERA RELÈ (6)

⊘	COM	Contatto comune del relè
⊘	NO	Contatto di uscita normalmente aperto del relè



I cavi impiegati devono rispondere alla norma IEC 60332-1-2 se di sezione 0,5 mm² o superiore, oppure alla norma IEC 60332-2-2 se di sezione inferiore a 0,5 mm².

4. CONFIGURAZIONE

Per configurare e utilizzare il dispositivo è necessario che prima sia stata effettuata l'associazione del cronotermostato Sch. 1054/101 con uno smartphone o tablet utilizzando l'app **UrmelON**. Lo smartphone o tablet deve essere collegato ad Internet, tramite una propria connessione dati o WiFi.

4.1 Associazione e configurazione del WiFi del relè

Alla prima accensione il dispositivo si trova nello stato di **"Configurazione"**, Il led del WiFi (3) si accende con luce lampeggiante bianca.

Seguire la seguente procedura per effettuare l'associazione e la configurazione del WiFi del relè.

1. Verificare che il proprio smartphone/tablet sia connesso alla stessa rete WiFi del cronotermostato Sch. 1054/101 al quale il relè WiFi deve essere associato.
2. Avviare l'app UrmelOn sul proprio smartphone e accedere con il proprio account. Dopo aver inserito le relative credenziali premere sul tasto **"Accedi"**.




3. Viene visualizzata la Homepage in cui sono presenti i cronotermostati associati all'account con cui è stato effettuato l'accesso.



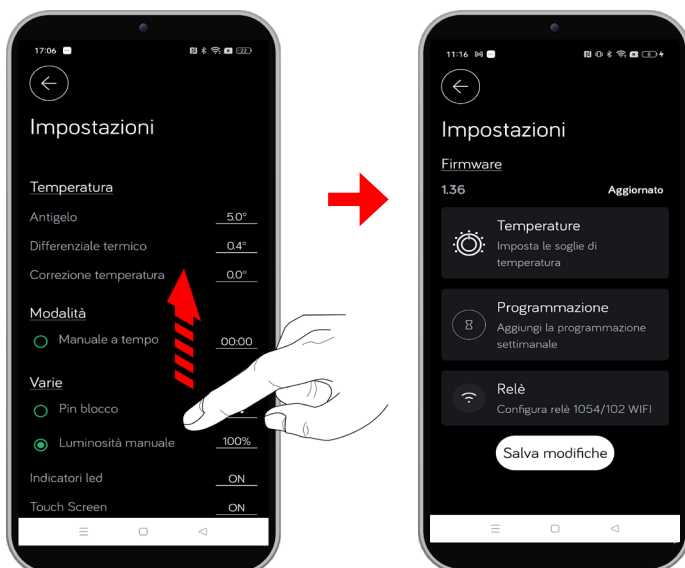
4. Selezionare il cronotermostato a cui si desidera associare il relè. Nell'esempio seguente è stato selezionato il cronotermostato presente nel luogo denominato "Ufficio".



5. Viene visualizzata l'interfaccia di utilizzo del cronotermostato selezionato. Accedere al menu di configurazione premendo il tasto .



6. Viene visualizzata la schermata con il menu di configurazione, scorrendo la pagina è possibile visualizzare tutti i parametri.



7. Premere sul pulsante “**Configurazione Relè**” per associare e configurare il relè al cronotermostato selezionato.



8. Viene visualizzata la seguente schermata di associazione e configurazione.



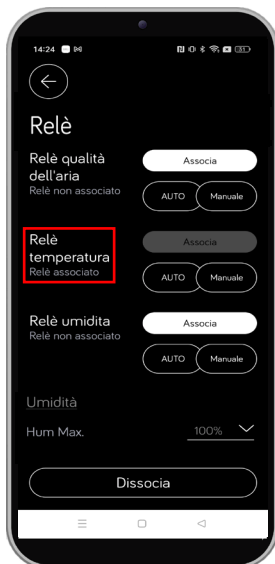
9. Premere il tasto “**Associa**” in corrispondenza di una tra le 3 modalità di utilizzo del relè:
- **Relè qualità dell’aria:** in questa modalità quando il cronotermostato rileva che lo stato di salubrità dell’aria non è ai livelli ottimali, invia al relè il comando per l’attivazione del sistema di ventilazione collegato al relè.
 - **Relè temperatura:** in questa modalità quando il cronotermostato rileva il superamento/riduzione della soglia della temperatura impostata, invia al relè il comando per l’attivazione del sistema di raffrescamento/riscaldamento collegato al relè.

- **Relè umidità:** in questa modalità quando il cronotermostato rileva il superamento della soglia dell'umidità impostata, invia al relè il comando per l'attivazione del sistema di deumidificazione collegato al relè.

10. Nell'esempio seguente è stata selezionata la modalità **"Relè temperatura"**.



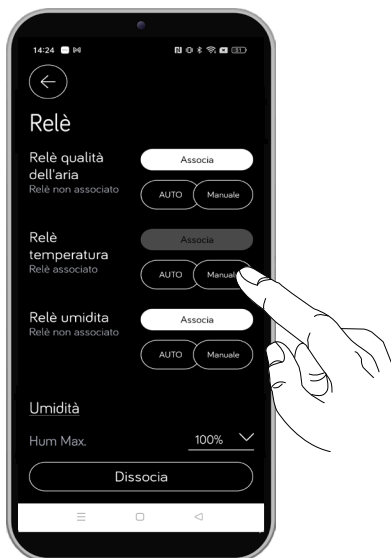
11. Il cronotermostato effettua un riavvio, al completamento dell'operazione avviene l'associazione con il relè. Sotto la modalità selezionata, nell'esempio seguente **"Relè temperatura"** viene visualizzata la dicitura **"Relè associato"**.



ATTENZIONE! È possibile associare fino ad un **massimo di 3 relè Sch. 1054/102** ad un cronotermostato

Sch. 1054/101, uno per ogni modalità di utilizzo. In caso di associazione multipla ad un singolo termostato è necessario effettuare la procedura di associazione singolarmente per ogni relè.

12. Completata l'associazione con il cronotermostato il led del WiFi (3) si accende con luce fissa bianca.
13. Dopo aver effettuato l'associazione è possibile definire la modalità di utilizzo del relè premendo sui relativi pulsanti: "**AUTO**" o "**Manuale**".



- **AUTO:** nella modalità automatica il relè viene attivato direttamente dal cronotermostato con cui è avvenuta l'associazione. Il tempo di attivazione del relè, dopo aver ricevuto il comando dal cronotermostato, è di circa 60 secondi.
- **Manuale:** nella modalità manuale il relè viene attivato alla pressione del tasto multifunzione (4) situato sul lato destro del dispositivo.
Il dispositivo di default è configurato in modalità automatica.

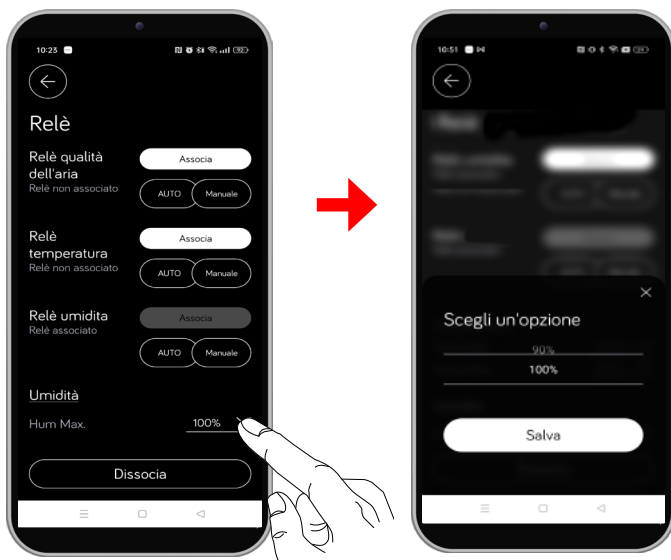
4.1.1 Umidità

Configurando il relè in modalità **“Relè umidità”** è necessario impostare l’umidità massima che il cronotermostato deve rilevare per l’attivazione del relè.

Scorre la seguente schermata fino a visualizzare la sezione **“Umidità”**.



Per configurare l’umidità massima **“Hum. Max”** premere sull'icona in cui viene visualizzata la percentuale di umidità relativa al parametro. Viene visualizzata la seguente schermata in cui è possibile configurare il parametro.

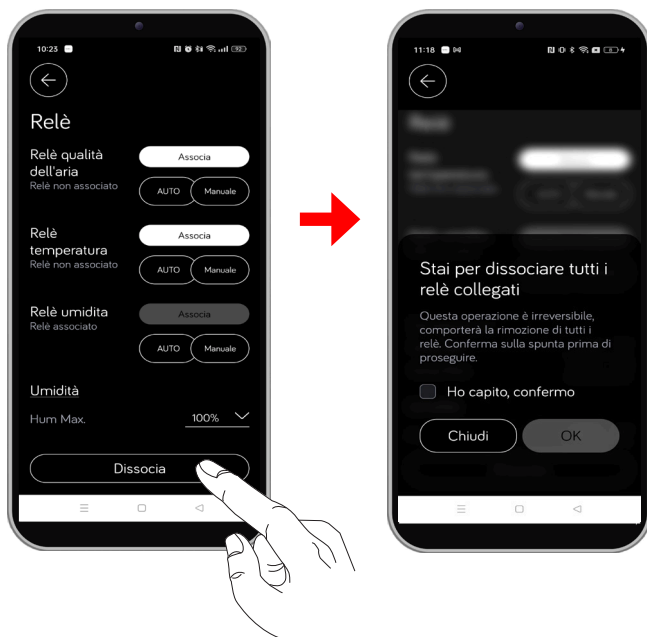


Il parametro può essere configurato da un minimo di **0%** ad un massimo di **100%**.

Dopo aver selezionato il valore desiderato premere sul tasto **“Salva”**, il valore configurato viene salvato.

5. DISASSOCIAZIONE RELÈ

È possibile effettuare la disassociazione dei relè associati ai crontermostato Sch. 1054/101. Nella pagina “Relè” premere il tasto “Dissocia”, viene visualizzata la seguente schermata.

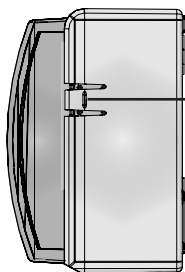


ATTENZIONE! L'operazione di disassociazione comporta la rimozione di tutti i relè associati al crontermostato.

Per effettuare la disassociazione di tutti i relè spuntare la casella accanto alla dicitura “Ho capito confermo” successivamente premere il tasto “Ok” che risulterà sbloccato.

6. RESET AI PARAMETRI DI FABBRICA DEL DISPOSITIVO

Per effettuare il reset ai parametri di fabbrica del dispositivo (tra cui la disassociazione dalla rete WiFi) è necessario premere il relativo tasto posizionato nella parte laterale destra del dispositivo e tenere premuto il tasto per 10 secondi. Il led di stato del contatto del relè (5) lampeggia di colore rosso.



Tasto di reset ai parametri di fabbrica
Premere e tenere premuto il tasto per circa 10 secondi, dispositivo emette un “CLICK” e il led bianco inizia a lampeggiare.

7. CARATTERISTICHE TECNICHE

Tensione di alimentazione:	110 ÷ 260V~ - 50/60 Hz
Potenza massima assorbita:	3VA
Bande di frequenza WiFi:	2400 ÷ 2483,5 MHz
WiFi standard:	IEEE 802.11 b/g/n
Potenza di uscita (Max) WiFi:	20 dBm
Portata contatto (N.O.):	250 V~ - 7A (carico resistivo)
Peso:	63,5 g
Dimensioni (LxAxP):	67 x 47 x 32 mm
Temperatura di funzionamento:	-9.9° ÷ 45°C
Grado di protezione:	IP20

DS1054-217

URMET S.p.A.
10154 TORINO (ITALY)
VIA BOLOGNA 188/C
Telef. +39 011.24.00.000 (RIC. AUT.)
Fax +39 011.24.00.300 - 323

urmet

LBT21404

Area tecnica
servizio clienti +39 011.1962.0029
<http://www.urmet.com>
e-mail: info@urmet.com