

urmet

Quick guide

H.265 NVR
CON/WITH/AVEC/MIT
HDMI



IT | EN | FR | DE

www.urmet.com

IF YOU LOVE YOUR BUILDING

Quick Guide

NVR H.265 CON HDMI

Indice

Informazioni generali	2
AVVERTENZE	2
Installazione	4
Primo accesso all'NVR	7
Avvio dell'NVR	9
CONFIGURAZIONE DISPOSITIVO	9
CONFIGURAZIONE CANALI IP	10
INFORMAZIONI DI FUNZIONAMENTO	12
CONFIGURAZIONE CANALI NVR DA PC	12
Registrazione e Playback	13
PARAMETRI DI REGISTRAZIONE	13
PLAYBACK	15
Visualizzazione da Browser PC	16
Visualizzazione da Client Software	18

Informazioni generali

Gentile Cliente,

La ringraziamo per l'acquisto di questo prodotto.

La presente guida le permetterà una rapida messa in funzione dei modelli della Serie H.265 NVR

URMET S.p.A. Prima di usare l'apparecchiatura, legga e conservi questo documento con attenzione ed in un luogo facilmente reperibile per poterlo consultare prontamente quando necessario.

***NOTA BENE**

Per maggiori approfondimenti, fare riferimento al manuale istruzioni presente sul sito Urmet. Per scaricare il Manuale dal Sito vedere il QR code sul foglio di Addendum.

AVVERTENZE

Alimentazione

Prima di collegare l'apparecchio alla rete di alimentazione accertarsi che i dati di targa siano rispondenti a quelli della rete di distribuzione.

Non tirare il cavo per evitare di scollegare il dispositivo.

Spegnere il dispositivo prima di togliere alimentazione. Questa operazione non deve essere effettuata quando

l'NVR sta registrando, riproducendo o dal menu di configurazione. Interrompere registrazione e riproduzione prima di scollegare il dispositivo, per evitare danneggiamenti all'hard disk.

Precauzioni per la sicurezza

Per prevenire il rischio di incendio e folgorazione, evitare di esporre il dispositivo alla pioggia o all'umidità e di introdurre al suo interno qualsiasi oggetto solido o liquido. Se ciò dovesse avvenire, scollegare il dispositivo dalla rete di alimentazione e farlo controllare da personale qualificato.

In nessun caso il dispositivo deve essere aperto. Per qualsiasi intervento di riparazione rivolgersi a personale qualificato oppure contattare il centro assistenza tecnico autorizzato (www.urmet.com >> Contatti >> Centri Assistenza Tecnica).

Conservare il dispositivo lontano dalla portata dei bambini, per evitare danni accidentali.

Non toccare questa apparecchiatura con le mani bagnate per evitare scosse elettriche o danni meccanici.

Se l'apparecchiatura dovesse cadere o il contenitore esterno dovesse risultare danneggiato, cessarne l'utilizzo. Se si continuasse ad utilizzarla in queste condizioni, si potrebbe verificare una scossa elettrica. In questo caso contattare il rivenditore o l'installatore autorizzato.

Precauzioni per l'installazione

Per evitare il surriscaldamento del dispositivo, sistemarlo in una posizione che permetta il flusso dell'aria attraverso le fessure nel contenitore. Assicurarsi di lasciare uno spazio libero di almeno 5 cm quando viene installato all'interno di un rack. Per lo stesso motivo, non installare vicino a fonti di calore, come radiatori o condotti di aria calda.

Tenere lontano dalla luce solare diretta. Non installare in aree eccessivamente soggette a polvere, vibrazioni meccaniche o colpi.

Non posizionare il dispositivo su superfici instabili (ad es., tavoli traballanti o inclinati). In caso contrario potrebbe cadere con conseguenti danneggiamenti o guasti meccanici.

Non installare il dispositivo in un luogo in cui può essere esposto all'umidità o all'acqua. Evitare getti d'acqua sul dispositivo, per evitare rischi di incendio, scosse elettriche o danni meccanici.

Se all'interno dell'apparecchiatura dovesse penetrare acqua o qualche altro materiale estraneo cessarne l'utilizzo al fine di evitare la possibilità di incendio e scosse elettriche. In questo caso contattare il rivenditore o l'installatore autorizzato.

Non appoggiare sopra il dispositivo oggetti pesanti o che generano calore: questo potrebbe danneggiare il contenitore esterno e/o aumentare la temperatura interna, causando danneggiamenti.

Non coprire l'apparecchiatura con un panno quando sta funzionando, per evitare deformazioni del contenitore esterno e surriscaldamento delle parti interne con conseguente possibilità di incendio, scosse elettriche o guasto meccanico.

Non avvicinare magneti od oggetti magnetizzati al dispositivo in quanto ciò potrebbe causare anomalie di funzionamento. Non usare questa apparecchiatura in ambienti con presenza di fumo, vapore, umidità, polvere o vibrazioni intense.

Non mettere in funzione il dispositivo immediatamente dopo il trasporto da un luogo freddo ad un luogo caldo e viceversa. Attendere mediamente tre ore: questo intervallo di tempo è necessario al dispositivo per adattarsi al nuovo ambiente (temperatura, umidità, ecc.).

Pulizia del dispositivo

Usare un panno asciutto e strofinare leggermente per eliminare polvere e sporcizia.

Nel caso in cui la sporcizia non fosse eliminabile con un panno asciutto, compiere l'operazione con un panno inumidito con detergente neutro.

Non usare prodotti spray per la pulizia dell'apparecchio. Non usare liquidi volatili come benzina, alcool, solventi ecc. o panni trattati chimicamente per pulire il dispositivo, al fine di evitare deformazioni, deterioramenti o graffi della finitura dell'avvernice.

Prima di effettuare qualsiasi operazione di pulizia o di manutenzione, disinserire l'apparecchio dalla rete di alimentazione elettrica.

Hard Disk

L'hard disk installato in questo dispositivo è sensibile agli urti, alle variazioni di temperatura e alle vibrazioni. Se queste precauzioni non vengono rispettate, potrebbe compromettersi il corretto funzionamento del dispositivo e potrebbe verificarsi la perdita di dati memorizzati nell'hard disk.

Se sono necessarie riparazioni, si suggerisce di effettuare un backup di tutti i dati importanti prima di portare il dispositivo al centro di assistenza. URMET S.p.A. non è responsabile per la perdita dei dati memorizzati.

L'aggiunta di un hard disk deve essere effettuata da personale tecnico qualificato o contattando il centro di assistenza tecnica.

Registrazione immagini

Questo dispositivo è stato progettato per registrare immagini, non come sistema di antifurto. URMET S.p.A. non può ritenersi responsabile per perdite o danni in seguito a furti subiti dall'utente.

Effettuare una registrazione di prova prima di utilizzare il dispositivo, per assicurarsi che funzioni correttamente. URMET S.p.A. non può essere ritenuta responsabile della perdita di dati memorizzati in seguito a perdite o danneggiamenti causati dal mancato rispetto delle norme di installazione, utilizzo, uso improprio o mal funzionamento del dispositivo. Questo dispositivo contiene componenti elettronici di precisione. Proteggere il dispositivo dagli urti per assicurare una corretta registrazione delle immagini.

Privacy e Copyright

L'NVR è un dispositivo per sistemi TVCC. La registrazione delle immagini è subordinata alle leggi vigenti nel paese di utilizzo. È inoltre vietata la registrazione di immagini protette da Copyright.

Gli utenti del prodotto sono responsabili per il controllo ed il rispetto di tutte le norme e gli statuti locali relativi al monitoraggio e alla registrazione di segnali video. Il produttore NON potrà essere ritenuto responsabile per un utilizzo di questo prodotto che non sia in conformità con le norme in vigore.

Aggiornamento firmware/software

Si consiglia di verificare periodicamente sul sito web Urmet nella sezione specifica del prodotto la presenza di aggiornamenti software e/o firmware (accedere al sito www.urmet.com nella sezione Prodotti "AREA VIDEOSORVEGLIANZA", digitare il codice prodotto di riferimento nel campo di ricerca e spostarsi su DOCUMENTAZIONE E RISORSE).

Configurazione di rete

Per default, l'indirizzo IP dell'NVR è assegnato mediante DHCP.

Tramite il menu OSD "Rete" dell'NVR, assegnare all'NVR un indirizzo IP che non sia già stato attribuito ad altri dispositivi, al fine di evitare conflitti di rete.

Dopo aver assegnato un indirizzo appropriato all'NVR, può essere effettuato il collegamento alla rete.

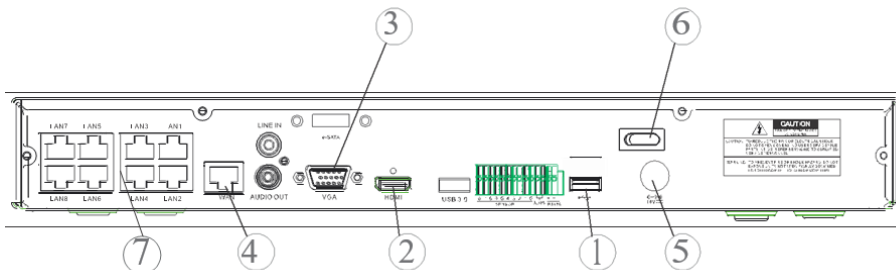
Connessioni di rete

Quando si effettua una connessione con un PC remoto (mediante Software Client o Browser) occorre tenere in considerazione che a qualunque canale video utilizzato sul PC corrisponde una connessione di tipo "unicast" (TCP, RTP, UDP).

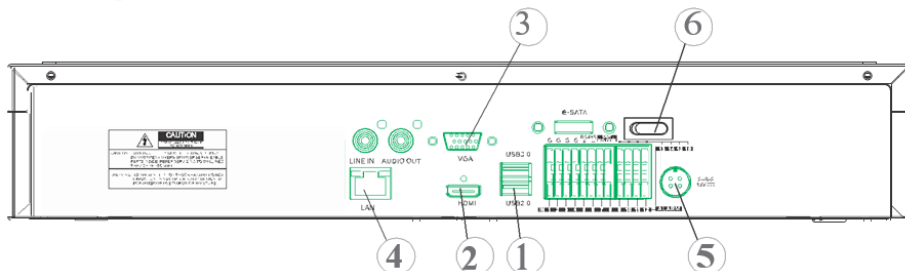
Installazione

Per una rapida messa in servizio del dispositivo utilizzando un monitor con ingresso VGA o HDMI connesso all'NVR, seguire con attenzione le seguenti istruzioni nell'ordine indicato

Pannello posteriore case NVR da 1/2 HD



Pannello posteriore case NVR da 4 HD



- ① Porte USB
- ② Uscita HDMI
- ③ Porta VGA
- ④ Porta per connessione di rete (verso: router, switch, switch PoE)
- ⑤ Plug di alimentazione
- ⑥ Interruttore/i
- ⑦ Porte PoE (disponibili su NVR modello PoE) per connessioni dirette alle telecamere IP (cavo di rete dritto)

Prima di procedere all'installazione dell'NVR, assicurarsi che le telecamere IP siano funzionanti e connesse (via cavo o via WiFi) alla stessa rete cui dev'essere connesso l'NVR. Per la messa in rete e la configurazione delle telecamere IP fare riferimento alle istruzioni fornite a corredo delle telecamere.

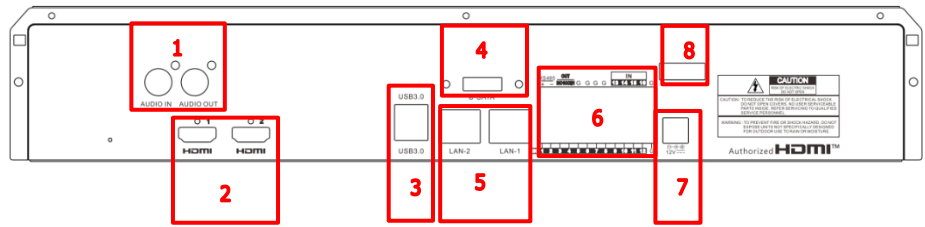
Installazione dell'NVR

- Connettere il mouse alla porta USB ①.
- Connettere l'uscita HDMI ② o la porta VGA ③ al relativo monitor per la configurazione delle telecamere IP.
- Connettere il cavo di rete alla porta ④.

Solo per la serie PoE:

- Connettere una o più Telecamera IP PoE con cavo di rete dritto ad una o più porte ⑦.
- Accendere il dispositivo inserendo le prese di alimentazione negli appositi plug di alimentazione ⑤ e posizionare l'interruttore/i ⑥ sulla posizione 1.

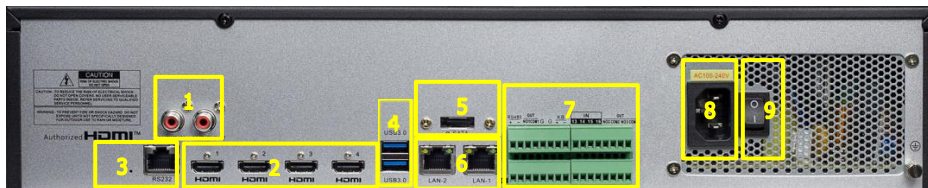
Pannello posteriore case NVR da 32 canali con doppia interfaccia di rete



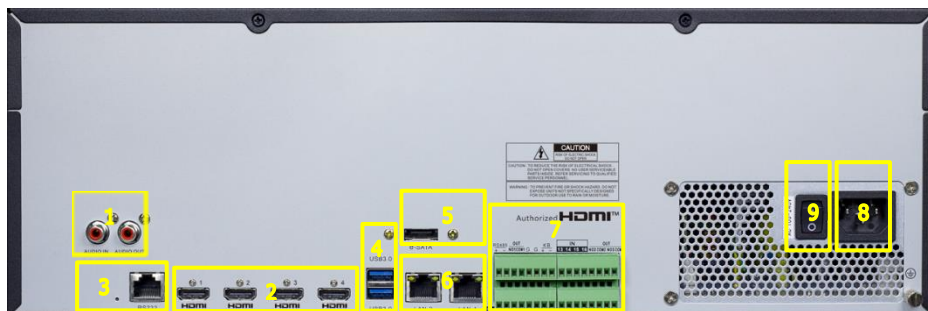
NUMERO	FUNZIONE	DESCRIZIONE
1	AUDIO	1 ingresso/ 1 uscita
2	HDMI	2 uscite (HDMI-1 / HDMI-2)
3	USB	2 porte USB (pannello posteriore) 1 porta USB (pannello frontale)
4	E-SATA	1 porta E-sata
5	PORTA PER LA CONNESSIONE DI RETE	2 porte LAN RJ45 1000 Base-T (LAN-1 / LAN-2)
6	INTERFACCIE I/O, RS485, TASTIERA	16 ingressi / 1 uscita NO 1 linea RS485 +/- 1 linea per tastiera KB +/-
7	ALIMENTAZIONE	Jack 12 Vcc / 5A
8	ACCENSIONE/SPEGNIMENTO	Interruttore ON/OFF

Pannello posteriore case NVR da 64/256 canali con doppia interfaccia di rete

NVR 64 canali:



NVR 256 canali:



NUMERO	FUNZIONE	DESCRIZIONE
1	AUDIO	1 ingresso/ 1 uscita
2	HDMI	4 uscite (HDMI-1 /-2 /-3 /-4)
3	RS232	1 porta RS232
4	USB	2 porte USB (pannello posteriore) 1 porta USB (pannello frontale)
5	E-SATA	1 porta E-sata
6	PORTA PER LA CONNESSIONE DI RETE	2 porte LAN RJ45 1000 Base-T (LAN-1 / LAN-2)
7	INTERFACCE I/O, RS485, TASTIERA	16 ingressi / 3 uscite NO 1 linea RS485 +/- 1 linea per tastiera KB +/-
8	ALIMENTAZIONE	Presa di alimentazione IEC C13
9	ACCENSIONE/SPEGNIMENTO	Interruttore ON/OFF

Installazione dell'NVR

- Connettere il mouse alla porta USB presente sul pannello frontale dell'NVR
- Connettere l'uscita HDMI-1 al relativo monitor per la configurazione
- Connettere il cavo di rete alla porta LAN-1
- Collegare il jack dell'alimentatore al relativo connettore presente nella parte anteriore dell'NVR
- Premere l'interruttore di accensione dell'NVR posizionandolo su ON
- Nel caso in cui si disponesse di un secondo monitor collegarlo alla porta HDMI-2
- Qualora si volessero fare operazioni relative alla gestione/segmentazione/bilanciamento della rete è possibile collegare una parte dell'impianto sulla LAN-2

Primo accesso all'NVR

1. Alla prima accensione dell'NVR, è necessario impostare immediatamente la password per salvaguardare la propria privacy. Annotare nome utente e password e conservarli in un luogo sicuro.

Accesso

Lingua Italiano

ID Periferica 000000 (000000)

Nome Utente admin

Sicurezza Password Bassa

Nuova Password •••••••• Mostra Password

Conferma Password •••••••• Mostra Password

Pattern di sblocco Abilitato ☒ Disegna

Applica

- Language (Lingua): scegliere una lingua OSD
- Device ID (ID Dispositivo): inserire l'ID del dispositivo tra le parentesi. ID di default: 000000.
- New Admin Name (Nome Utente): inserire il proprio nome amministratore.
- Password Strength (Sicurezza password): indica il livello di sicurezza della password modificata.
- New Admin Password (Nuova Password): inserire la propria password. La password può essere una combinazione di 8 caratteri.
- Confirm Password (Conferma Password): inserire nuovamente la propria password.
- Unlock Pattern Enable (Pattern di sblocco): se si abilita questa funzione premere su Disegna (icona matita) per tracciare e confermare un segno di sblocco, si tratterà ogni volta il segno impostato per accedere (login) al sistema NVR.

Accesso

Lingua Italiano

ID Periferica 000000 (000000)

Nome Utente admin

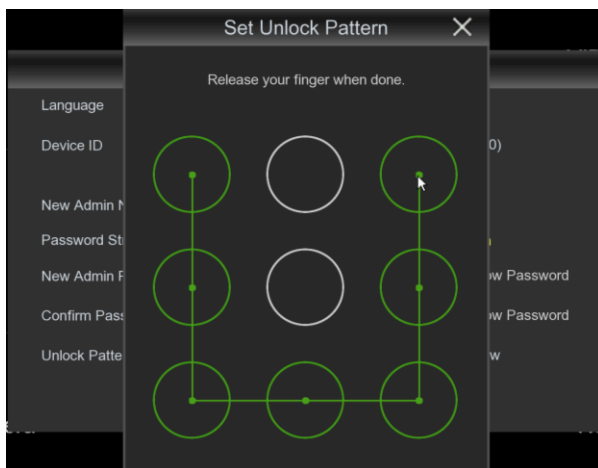
E' necessario prima sbloccare la registrazione del Pattern.

○ ○ ○

○ ○ ○

○ ○ ○

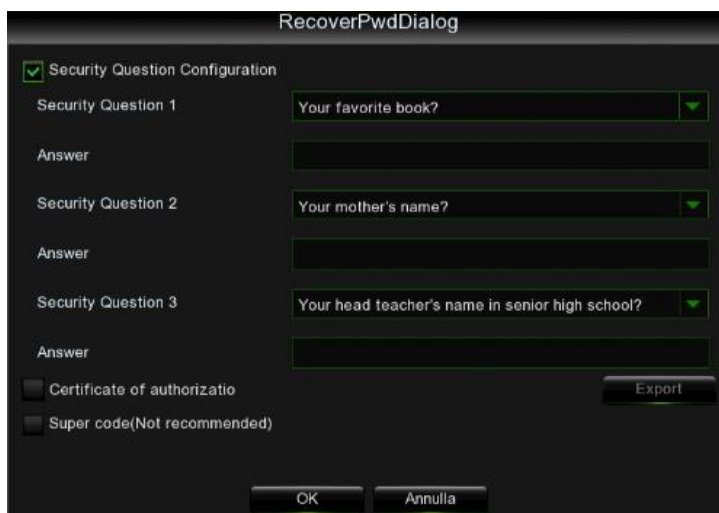
Password



2. Fare clic su Apply (Applica) per confermare le impostazioni e passare all'interfaccia di login. Inserire username e password per accedere al sistema NVR.

NOTA: se ci si dimentica della password e l'e-mail è disattivata, non sarà possibile accedere al sistema; contattare il proprio rivenditore per il reset della password.

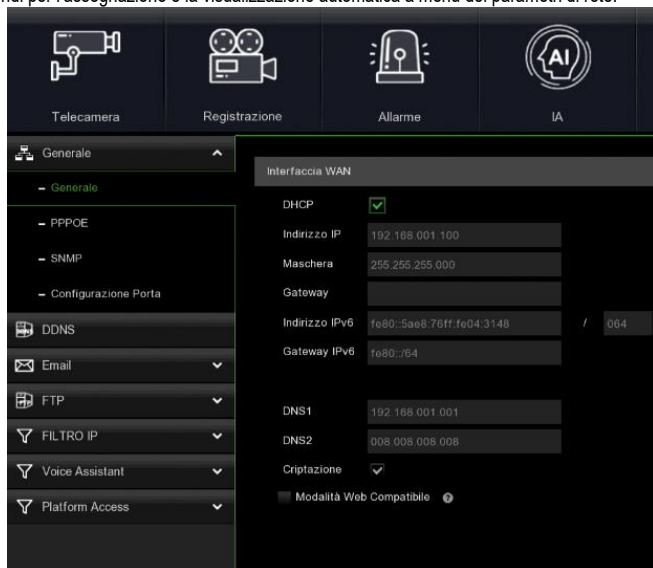
3. Inoltre è possibile impostare anche delle domande per recuperare la password. Viene suggerito di inserirle per ritornare in possesso della propria password in caso di smarrimento.



Avvio dell'NVR

CONFIGURAZIONE DISPOSITIVO

- Accedere al menu OSD dell'NVR premendo il tasto destro del mouse a monitor e inserendo la password di amministratore, verificare la versione firmware attualmente installata su NVR dalla pagina del menu "Sistema" -> "Info". Se la versione non è recente, è possibile aggiornare il software di sistema (firmware) dell'NVR, seguendo le istruzioni riportate nel manuale completo dell'NVR disponibile sul sito Urmet (per scaricare il Manuale dal Sito vedere il QR code sul foglio di Addendum).
- Visualizzare nella pagina "Menu" -> "Rete" i parametri di rete attualmente in uso sul NVR: attendere una decina di secondi per l'assegnazione e la visualizzazione automatica a menu dei parametri di rete.



- Se la Rete LAN non dovesse supportare il servizio DHCP, sarà necessario cambiare nella pagina "Menu" -> "Rete" dell'NVR la modalità da "DHCP" a "Statico" e poi inserire manualmente i parametri di rete appropriati: indirizzo IP, Maschera, Gateway, DNS.

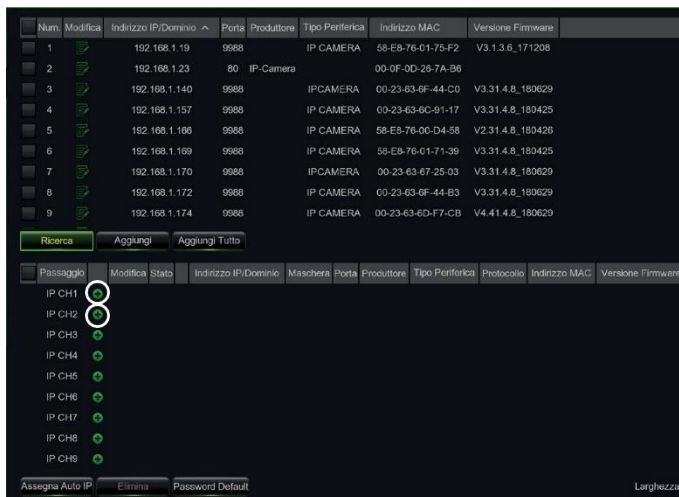
IMPORTANTE

In caso di registrazione di canali IP, onde evitare perdite di segnale video, accertarsi che le telecamere IP abbiano indirizzo IP statico. L'indirizzo delle telecamere può essere modificato da dinamico a statico facendo uso del pulsante (vd.stepsuccessivi).

CONFIGURAZIONE CANALI IP

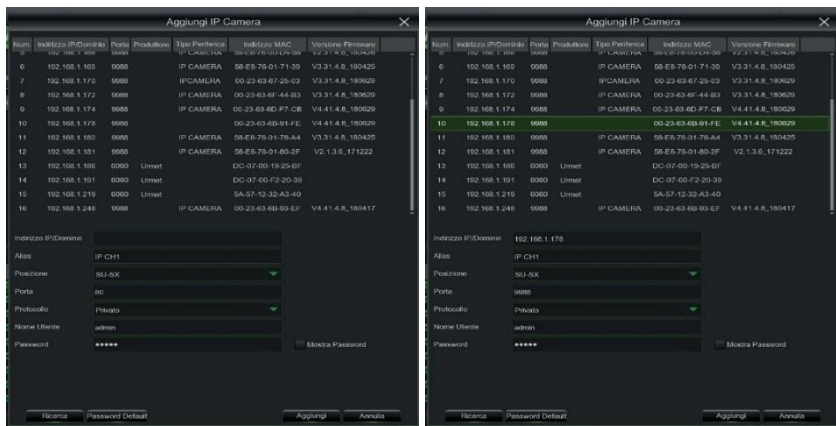
Prima di procedere alla configurazione dei canali IP dell'NVR, assicurarsi che le telecamere IP siano funzionanti e connesse alla stessa rete cui dev'essere connesso l'NVR. Per la messa in rete e la configurazione delle telecamere IP fare riferimento alle istruzioni fornite a corredo delle telecamere

1. Per assegnare manualmente le telecamere IP ai canali dell'NVR, cliccare sul tasto "+" per aggiungere la Telecamera IP al relativo canale, come mostrato in Figura:




2. Per proseguire con l'aggiunta manuale delle Telecamere IP:

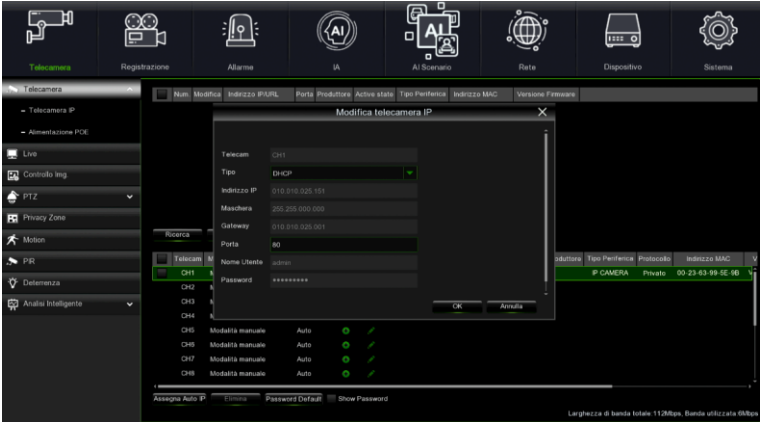
- Cliccare su "Ricerca" per trovare le telecamere IP nella rete, a questo punto selezionare la telecamera IP che si desidera aggiungere e inserire la password (Default Password: admin), controllare che il protocollo e la porta siano impostati correttamente come mostrato nella figura seguente. Selezionare "Aggiungi" e attendere che il dispositivo sia in linea (attendere che l'icona di stato diventi verde).





- Per modificare i dati utilizzati dall'NVR per connettere ciascun canale, selezionare il pulsante  (cerchiato nell'immagine precedente).

Per modificare i parametri di rete della telecamera connessa (esempio: indirizzo IP della telecamera da DHCP a statico, maschera, Gateway, porta) selezionare il pulsante  (cerchiato nell'immagine precedente).



INFORMAZIONI DI FUNZIONAMENTO

1. L'NVR è impostato per avviare automaticamente la registrazione continua delle telecamere assegnate ai canali. Verificare che per ogni telecamera compaia a monitor il simbolo "●" di colore rosso.
2. Nella griglia di anteprima LIVE, di Default l'NVR tenta di visualizzare il MAIN STREAM di tutte le telecamere IP abilitate e configurate, ma se non ci sono abbastanza risorse di decodifica, il dispositivo automaticamente visualizza il SUB STREAM dei canali.
3. Quando il messaggio "Risorse Insufficienti" è visualizzato sulla griglia di anteprima LIVE, in corrispondenza dei canali IP, è necessario ridurre i valori impostati del frame-rate e del bit-rate MAIN STREAM o SUB STREAM dei canali IP nel menu OSD, alla pagina "Menu" -> "Registrazione" -> "CHx" -> "MainStream" oppure "Menu" -> "Registrazione" -> "CHx" -> "SubStream".
4. Se si utilizza l'interfaccia web della telecamera IP per modificarne dei parametri (ad es. MainStream, SubStream o Mobile Stream), un riavvio dell'NVR è necessario affinché le modifiche sulla telecamera siano visualizzate anche nei parametri di menu del canale IP corrispondente su NVR.
5. Dopo aver completato la configurazione di rete, l'NVR e le telecamere possono essere visualizzate da remoto utilizzando uno smartphone iOS o Android dall'App **URMET iUVS pro** o da PC utilizzando Internet Explorer / Firefox o il Software client **Urmet UVS pro**.

*NOTA BENE

- La Password va personalizzata alla prima installazione.
- Se l'IP Camera non è rilevata provare ad aggiungerla manualmente.
- Per maggiori dettagli consultare il manuale istruzioni completo del dispositivo scaricabile dal Sito Urmet (per scaricare il Manuale dal Sito vedere il QR code sul foglio di Addendum).

CONFIGURAZIONE CANALI NVR DA PC

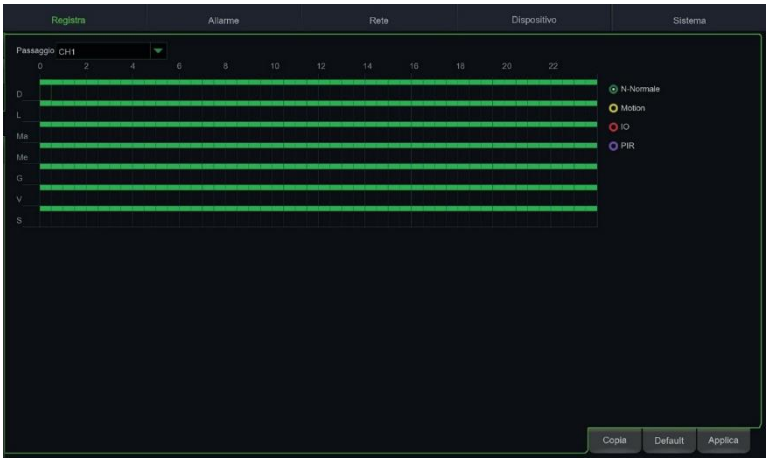
Per una rapida messa in servizio del dispositivo, senza necessità di connetterlo ad un monitor bensì direttamente da postazione PC connessa in rete, fare riferimento al manuale completo del dispositivo, scaricabile e consultabile dal sito Urmet (per scaricare il Manuale dal Sito vedere il QR code sul foglio di Addendum).

Registrazione e Playback

PARAMETRI DI REGISTRAZIONE

Selezionare “Menu” -> “Registrazione” per entrare nel menu corrispondente. Si elencano le seguenti funzioni:

- 1. Il menu “Pianifica” permette l’impostazione delle registrazioni: 24 ore o Normale, su Motion/Allarme e si possono personalizzare per fasce orarie stabilite. È anche possibile programmare entrambe le registrazioni Normale/Allarmata sulle stesse fasce orarie.



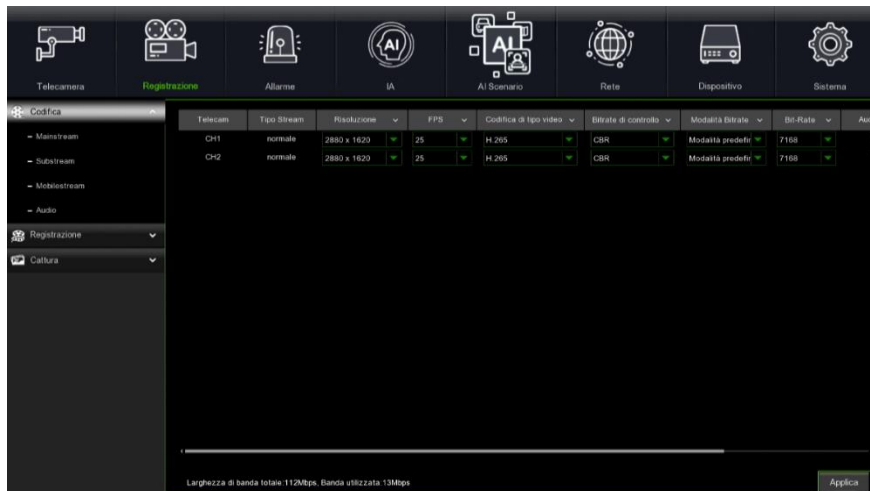
- 2. Nel Menu “Registrazione” è possibile impostare lo stream da registrare: Mainstream oppure DualStream (Mainstream + Substream).

Passaggio	Registra	Modalità Stream	Pre-Rec
CH1	✓	DualStream	✓
CH2	✓	DualStream	✓
CH3	✓	DualStream	✓
CH4	✓	DualStream	✓
CH5	✓	DualStream	✓
CH6	✓	DualStream	✓
CH7	✓	DualStream	✓
CH8	✓	DualStream	✓
CH9	✓	DualStream	✓
CH10	✓	DualStream	✓
CH11	✓	DualStream	✓
CH12	✓	DualStream	✓
CH13	✓	DualStream	✓
CH14	✓	DualStream	✓
CH15	✓	DualStream	✓
CH16	✓	DualStream	✓
IP CH1	✓	DualStream	✓
IP CH2	✓	DualStream	✓

Il dispositivo gestisce differenti stream video per ciascun ingresso IP come segue:

- **Main stream:** stream a risoluzione massima, utilizzato per la videoregistrazione su Hard Disk e per la visualizzazione su rete locale
- **Sub stream:** stream a risoluzione media per la visualizzazione in locale multischermo oppure da remoto
- **Mobile stream:** stream opzionale attivabile solo se supportato dalla telecamera IP. È uno stream a risoluzione bassa per la visualizzazione da remoto.

Per configurare ciascun stream, aprire il menu OSD alla pagina "Registrazione" -> "Codifica" e selezionare lo stream da configurare:



IMPORTANTE

I valori di fabbrica sono quelli consigliati sugli stream video per ottenere il giusto compromesso tra resa video e fluidità, sia in registrazione che in visualizzazione LIVE, sia in locale che da remoto.

È comunque possibile impostare manualmente valori di stream differenti da quelli di fabbrica illustrati nei punti precedenti.

3. Dopo aver effettuato le impostazioni del Menu di Registrazione, salvare le modifiche e assicurarsi che usciti dal Menu del Dispositivo sia visualizzata a schermo per ciascun canale in modalità LIVE, l'icona "●" che indica che il dispositivo è in registrazione secondo i parametri impostati.

PLAYBACK

Dalla pagina iniziale premendo il tasto destro del mouse verrà visualizzata in basso la barra delle funzioni:



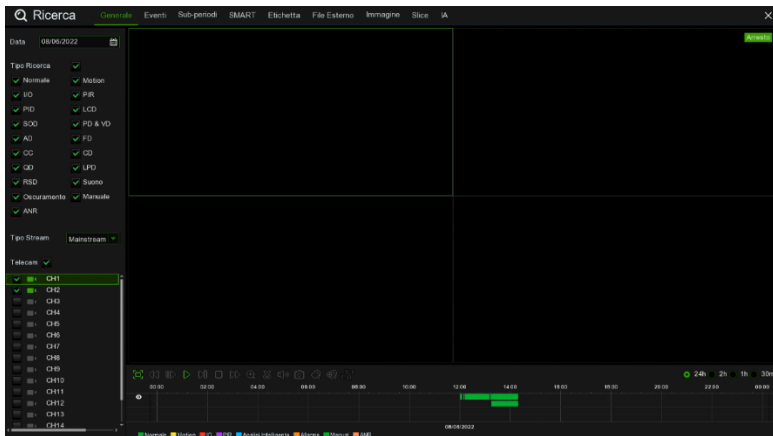
Selezionare l'icona relativa alla riproduzione delle registrazioni  e apparirà l'interfaccia di ricerca video.

Selezionare con un flag il canale che si desidera riprodurre e premere sul pulsante "Play" per accedere alla modalità di riproduzione precedentemente illustrata.

Si può utilizzare la barra di controllo "Playback" per attivare "Fast Forward" [Avanzamento rapido] (X2, X4 e X8), "Slow play" [Riproduzione lenta] (velocità 1/2, 1/4 e 1/8), "Play" [Riproduzione], "Pause/Frame" [Pausa/ Fotogramma] e "Rewind" [Indietro] (X2, X4 and X8).

Al termine della riproduzione, l'NVR tornerà al menu precedente, illustrato di seguito.

La barra di controllo riproduzione visualizza la progressione della riproduzione in corso. Premendo su qualsiasi punto della barra nel quale non vi siano file di registrazione il sistema tornerà al menu precedente.



Visualizzazione da Browser PC

Una volta configurati NVR e telecamere in rete, è possibile collegarsi all'NVR tramite browser da:

- Postazione PC con sistema operativo Windows e browser Edge in modalità Internet Explorer o Firefox
- Postazione MAC con sistema operativo 10.8.0 o superiore e browser Safari versione 6.0 o superiore.

La postazione PC o MAC dev'essere connessa sulla stessa rete locale (LAN) cui è connesso l'NVR.

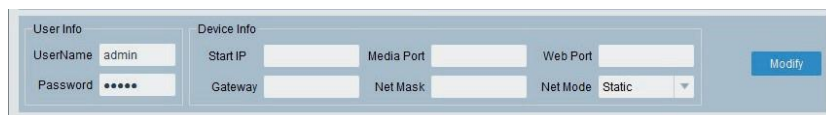
Per effettuare la connessione all'NVR (per soli sistemi Windows) effettuare le seguenti operazioni:

1. Su PC con sistema operativo Windows e collegato alla stessa rete cui è connesso l'NVR, installare il software "**Device Config Tool**": per il download del tool accedere al sito www.urmet.com, nella sezione Prodotti "AREA VIDEOSORVEGLIANZA" e digitare il codice prodotto di riferimento nel campo di ricerca. Ad installazione terminata eseguire il software, che rileverà l'NVR in rete locale LAN e lo mostrerà in elenco.
- Se la rete LAN cui è connesso l'NVR è provvista di servizio di indirizzamento automatico (DHCP), all'NVR viene assegnato automaticamente un indirizzo IP valido che viene mostrato in elenco del software "Device Config Tool":



No.	IP	Media Port	Web Port	Channel	Device Name	Device Version	Net M
1	192.168.1.169	9000	80	4	1098/31831	V8.1.0-2019110805	255.255

- Se la Rete LAN cui è connesso l'NVR non dovesse supportare il servizio DHCP, è necessario assegnare manualmente un indirizzo IP valido al dispositivo. Per fare ciò nella parte inferiore del software "Device Config Tool" impostare i parametri di rete che si desidera assegnare all'NVR: **IP, Gateway, Net Mask** quindi inserire la password e premere "**Modify**" per salvare i parametri di rete nelle impostazioni dell'NVR:

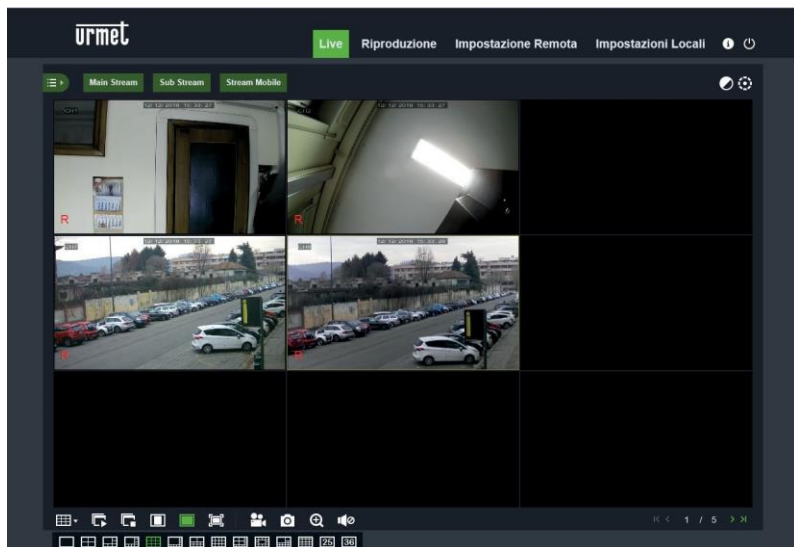


User Info		Device Info			
UserName	admin	Start IP	Media Port	Web Port	
Password	*****	Gateway	Net Mask	Net Mode	Static

Modify

- A questo punto cliccare sull'indirizzo IP dell'NVR visualizzato nell'elenco del "Device Config Tool", si aprirà automaticamente Edge in modalità Internet Explorer. All'avvio della prima connessione, il browser richiede l'installazione di un componente software (ActiveX nel caso di Internet Explorer) scaricato direttamente dall'NVR. Accettare l'installazione del componente e proseguire. Per i dettagli sull'installazione dell'ActiveX fare riferimento al manuale completo NVR scaricabile dal Sito Urmet (per scaricare il Manuale dal Sito vedere il QR code sul foglio di Addendum).
 - In alternativa senza utilizzare il software "Device Config Tool" è possibile aprire il browser (Edge in modalità Internet Explorer o Firefox per Windows, Safari per MAC) e digitare nella barra di navigazione l'indirizzo IP dell'NVR. Per conoscere l'indirizzo IP dell'NVR aprire la pagina di menu "Menu" -> "Rete" sul monitor dell'NVR.
2. Una volta installato il componente, il browser visualizzerà la pagina di login: inserire la password dell'NVR e premere

su “**Accesso**” per avviare la connessione e visualizzare i flussi video nel browser.



Per ulteriori informazioni sulla fruizione dell'NVR da browser, fare riferimento al manuale completo disponibile su sito Urmet (per scaricare il Manuale dal Sito vedere il QR code consultabile al fondo di questa guida rapida).

Visualizzazione da Client Software

È anche possibile collegarsi a uno o più NVR in contemporanea dal client software URMET UVS PRO, disponibile al download dal sito www.urmet.com nella sezione Prodotti "AREA VIDEOSORVEGLIANZA" e digitare il codice prodotto di riferimento nel campo di ricerca. Il software URMET UVS PRO è disponibile in due versioni: per sistema operativo Windows e per sistema operativo MAC versione 10.8.0 o superiore.

Per maggiori dettagli sull'installazione e sull'utilizzo del client software URMET UVS PRO, fare riferimento al manuale completo disponibile sul sito Urmet.



DIRETTIVA 2012/19/UE DEL PARLAMENTO EUROPEO E DEL CONSIGLIO del 4 luglio 2012 sui rifiuti di apparecchiature elettriche ed elettroniche (RAEE).

Il simbolo del cassonetto barrato riportato sull'apparecchiatura o sulla sua confezione indica che il prodotto alla fine della propria vita utile deve essere raccolto separatamente dagli altri rifiuti.

L'utente dovrà, pertanto, conferire l'apparecchiatura giunta a fine vita agli idonei centri comunali di raccolta differenziata dei rifiuti elettrotecnici ed elettronici. In alternativa alla gestione autonoma è

possibile consegnare l'apparecchiatura che si desidera smaltire al rivenditore, al momento dell'acquisto di una nuova apparecchiatura di tipo equivalente.

Presso i rivenditori di prodotti elettronici con superficie di vendita di almeno 400 m² è inoltre possibile consegnare gratuitamente, senza obbligo di acquisto, i prodotti elettronici da smaltire con dimensione massima inferiore a 25 cm.

L'adeguata raccolta differenziata per l'avvio successivo dell'apparecchiatura dismessa al riciclaggio, al trattamento e allo smaltimento ambientalmente compatibile contribuisce ad evitare possibili effetti negativi sull'ambiente e sulla salute e favorisce il reimpiego e/o riciclo dei materiali di cui è composta l'apparecchiatura.

Quick Guide

H.265 NVR WITH HDMI

Index

Index.....21

General Information22

WARNINGS22

Installation24

First access to the NVR27

Starting up the NVR29

DEVICE CONFIGURATION29

IP CHANNEL CONFIGURATION29

OPERATING INFORMATION.....32

NVR CHANNEL CONFIGURATION FROM A PC.....33

Recording and Playback34

RECORDING PARAMETERS34

PLAYBACK36

Viewing from a PC browser37

Viewing from Client Software38

General Information

Dear Customer,

Thank you for purchasing this product.

This document describes how to quickly install and use the URMET S.p.A. H.265 series

NVR models. Before using the device, read this document carefully and keep in a safe place where it is easily accessible for reference when needed.

*NOTE

For further information, see the instruction manual on the Urmet website. To download the manual from the site, see the QR code on the Addendum sheet.

WARNINGS

Power supply

Before connecting the device to the electrical outlet, ensure that the ratings on the nameplate match those of the mains power supply.

Do not pull on the cable to unplug the device.

Switch off the device before disconnecting the power. Do not switch the NVR off while recording or playing, or from the configuration menu. Stop recording and playback before disconnecting the device, to prevent damage to the hard disk.

Safety precautions

Keep the device away from rain and dampness to prevent the risk of fire or electrocution. Do not introduce any material (solid or liquid) inside it. If this should accidentally occur, disconnect the device from the mains outlet and have it inspected by qualified personnel.

Never open the device. In all cases, contact qualified personnel or an authorised service centre for repairs (www.urmet.com >> Contacts >> Technical Support Centres).

Keep the device away from children, to avoid accidental damage.

Do not touch the device with wet hands to prevent electric shock or mechanical damage.

Stop using the device if it falls or if the external casing is damaged. Continuing to use the device in these conditions could cause electric shock. Contact the retailer or authorised installer.

Installation precautions

To prevent the device from overheating, place it in a position that allows a flow of air through the vents in the casing. Leave a space of at least 5 cm when installing in a rack. For the same reason, do not install near heat sources such as radiators or hot air ducts.

Keep the device away from direct sunlight. Do not install in areas subject to excessive dust, mechanical vibration or shock.

Do not place the device on an unstable surface, such as an unsteady or sloping table, as the device could fall, causing damage or mechanical failure.

Do not install the device where it may be exposed to moisture or water. Do not spray water on the device, to avoid risk of fire, electric shock or mechanical damage.

Stop using the device if water or any other material penetrates inside it, to prevent risk of fire or electric shock. In such cases, contact the retailer or authorised installer.

Do not place heavy or heat-generating objects on top of the device: this could damage the casing and/or increase the internal temperature, leading to damage.

Do not cover the device with a cloth while it is running to prevent deforming the external casing and overheating the internal parts, causing risk of fire, electrocution and mechanical failure. Keep magnets and magnetised objects away from the device to avoid malfunction. Do not use the device in the presence of smoke, vapour, humidity, dust or intense vibrations.

Do not operate the device immediately after moving it from a cold place to a warm place or vice versa. Wait for around three hours: this will allow the device to adapt to the new ambient (temperature, humidity, etc.).

Cleaning the device

Rub gently with a dry cloth to remove dust and dirt.

Dip the cloth in a neutral detergent if dirt cannot be removed with a dry cloth alone.

Do not use spray products to clean the device. Do not clean the device using volatile liquids (such as petrol, alcohol, solvents, etc.) or chemically treated cloths to prevent deformation, deterioration or scratches to the paint finish.

Disconnect the device from the electrical outlet before any cleaning or maintenance operations.

Hard Disk

The hard disk installed in this device is sensitive to shock, temperature changes and vibrations. Failure to adopt suitable precautions could compromise the proper functioning of the device and cause loss of data from the hard disk.

If repairs are required, it is advisable to backup all important data before taking the device to the service centre. Urmet S.p.A. is not liable for the loss of stored data.

Hard disks must be installed by qualified technical personnel or by contacting the technical support centre.

Image recording

This device was designed to record images. It is not a burglar alarm. URMET SpA cannot be held liable for loss or damage due to theft suffered by the user.

Make a test recording before using the device to ensure that it is working properly. URMET SpA is not liable for loss of stored data due to loss or damage caused by failure to follow the instructions for installation and use, improper use or malfunctioning of the device. This device contains precision electronic components. Protect the device from shocks to ensure proper image recording.

Privacy and Copyright

The NVR is a device for CCTV systems. The recording of images is subject to the laws in force in the country of use. Recording of images protected by copyright is forbidden.

Product users are responsible for checking and complying with all local rules and regulations regarding monitoring and the recording of video signals. The manufacturer SHALL NOT BE LIABLE for any use of this product not in compliance with the laws currently in force.

Software/Firmware upgrade

It is advisable to periodically check the Urmet website in the specific section of the product for software and/or firmware updates (access the www.urmet.com website in the "VIDEO SURVEILLANCE AREA" Products section, type the reference product code in the search field and move to DOCUMENTATION AND RESOURCES).

Network configuration

The factory default IP address for the NVR is assigned via DHCP.

From the NVR Network OSD Menu, assign the NVR an IP address that has not been assigned to other devices in order to prevent any network conflict.

Once the NVR had been assigned a suitable address, it can be connected to the network.

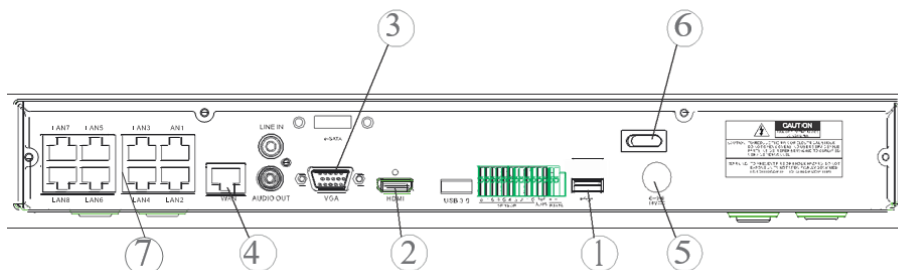
Network connections

When connecting a remote PC (using client software or a browser), bear in mind that all video channels used by the PC correspond to a "unicast" type connection (TCP, RTP, UDP).

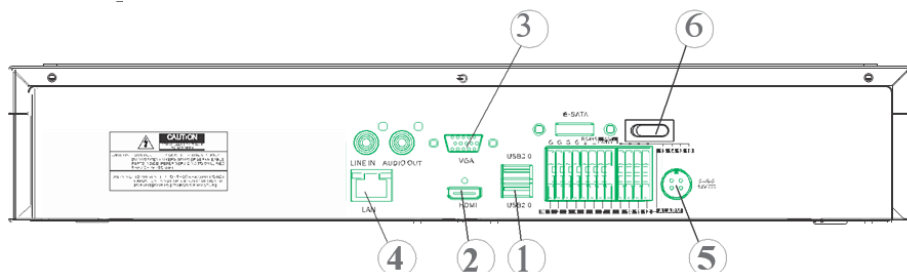
Installation

For rapid installation and use, connect the NVR to a monitor with a VGA or HDMI input and carefully follow the instructions below in the given order.

Rear panel on 1/2 HD NVR



Rear panel on 4 HD NVR



- ① USB ports
- ② HDMI output
- ③ VGA port
- ④ Network connection port (to router, switch and PoE switch)
- ⑤ Power plug
- ⑥ Switches
- ⑦ PoE ports (available on the PoE model NVR) for direct connections to IP cameras (direct network cable)

Before installing the NVR, make sure the IP cameras are working and connected (via cable or WiFi) to the network that will be used by the NVR. For the IP camera network connection and configuration, see the instructions supplied with the cameras.

Installing the NVR

- Connect the mouse to the USB port ①.
- Connect the HDMI output ② or the VGA port ③ to the monitor to configure the IP cameras.
- Connect the network cable to the port ④.

Only for the PoE series:

- Connect one or more PoE IP cameras with network cables directly to one or more ports ⑦.
- Turn on the device by plugging it in ⑤ to the electrical mains and turning the switches ⑥ to the 1 position.

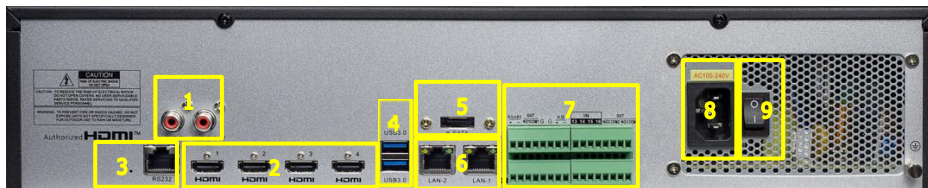
Rear panel on 32 CH NVR with dual network interface



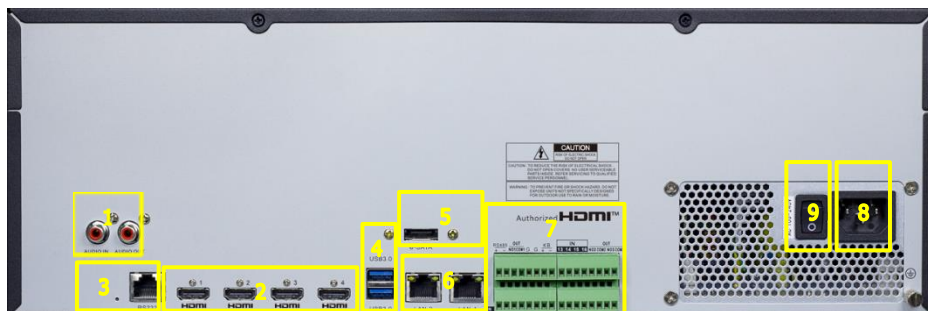
NUMBER	FUNCTION	DESCRIPTION
1	AUDIO	1 input/ 1 output
2	HDMI	2 outputs (HDMI-1 / HDMI-2)
3	USB	2 USB ports (Rear panel) 1 USB port (Front panel)
4	E-SATA	1 E-sata port
5	PORT FOR NETWORK CONNECTION	2 LAN RJ45 1000 Base-T ports (LAN-1 / LAN-2)
6	I/O, RS485, KEYBOARD INTERFACES	16 inputs / 1 NO output 1 RS485 line +/- 1 Keyboard line +/-
7	POWER SUPPLY	Connector Jack 12 Vdc / 5A
8	POWER ON/OFF	Switch ON/OFF

Rear panel on 64/256 CH NVR with dual network interface

64 CH NVR:



256 CH NVR:



NUMBER	FUNCTION	DESCRIPTION
1	AUDIO	1 input/ 1 output
2	HDMI	4 outputs (HDMI-1 / -2 / -3 / -4)
3	RS232	1 RS232 port
4	USB	2 USB ports (Rear panel) 1 USB port (Front panel)
5	E-SATA	1 E-sata port
6	PORT FOR NETWORK CONNECTION	2 LAN RJ45 1000 Base-T ports (LAN-1 / LAN-2)
7	I/O, RS485, KEYBOARD INTERFACES	16 inputs / 1 NO output 1 RS485 line +/- 1 Keyboard line +/-
8	POWER SUPPLY	IEC C13 power supply socket
9	POWER ON/OFF	Switch ON/OFF

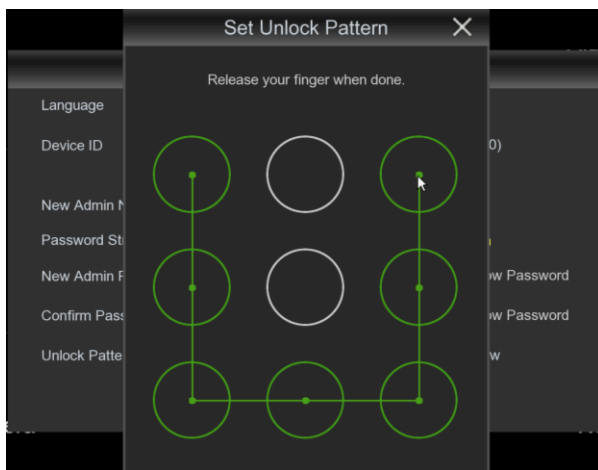
Installing the NVR

- Connect the mouse to the USB port on the front panel of the NVR
- Connect the HDMI-1 output to its monitor for configuration
- Connect the network cable to the LAN-1 port
- Connect the power supply jack to the power supply connector on the front of the NVR
- Press the NVR's power switch to the ON position
- If you have a second monitor, connect it to the HDMI-2 port
- If you wish to perform operations related to network management/segmentation/balancing, you can connect part of the system to LAN-2

First access to the NVR

1. The first time you switch on the NVR, you must immediately set the password in order to protect your privacy. Write down the username and password and keep them in a safe place.

- Language: choose an OSD language
- Device ID: enter the device ID in brackets. Default ID: 000000.
- New Admin Name (Username): enter you administrator name.
- Password Strength: indicates the security level of the changed password.
- New Admin Password: enter your password. The password can be a combination of 8 characters.
- Confirm Password: enter your password once more.
- Enable Unlock Pattern: if this function is enabled, press Draw (pencil icon) to trace and confirm an unlock pattern; the set pattern must be traced each time to log in to the NVR system.



2. Click on Apply to confirm the settings and pass to the login interface. Enter the username and password to access the NVR system.

NOTE: if you forget your password and e-mail is deactivated, you will not be able to log in to the system; contact your retailer to reset the password.

3. It is also possible to set up password recovery questions. It is suggested that you enter them in order to regain possession of your password if you lose it.

The screenshot shows a window titled "RecoverPwdDialog" with a "Security Question Configuration" section. This section contains three rows, each with a "Security Question" dropdown menu and an "Answer" text input field. The questions are: "Your favorite book?", "Your mother's name?", and "Your head teacher's name in senior high school?". Below these fields are two checkboxes: "Certificate of authorization" and "Super code(Not recommended)". An "Export" button is located to the right of the checkboxes. At the bottom of the window are "OK" and "Cancel" buttons.

Security Question	Answer
Your favorite book?	
Your mother's name?	
Your head teacher's name in senior high school?	

☐ Certificate of authorization ☐ Super code(Not recommended) Export

OK Cancel

Starting up the NVR

DEVICE CONFIGURATION

- Right click and enter the administrator password to access the NVR OSD menu. To check the firmware version currently installed in the NVR, access the menu page "System" -> "Info". If the version is not recent, the NVR system software (firmware) can be updated by following the instructions given in the complete User Manual available on the Urmet website (to download the manual from the site, see the QR code printed on the Addendum sheet).
- View the network parameters currently in use in the NVR on the "Menu" -> "Network" page: wait about ten seconds for assignment and automatic display of the network parameters on the menu.



- If the LAN network does not support the DHCP service, go to the "Menu" -> "Network" page, change from "DHCP" to "Static" mode, and then manually enter the appropriate network parameters: IP address, Mask, Gateway, DNS.

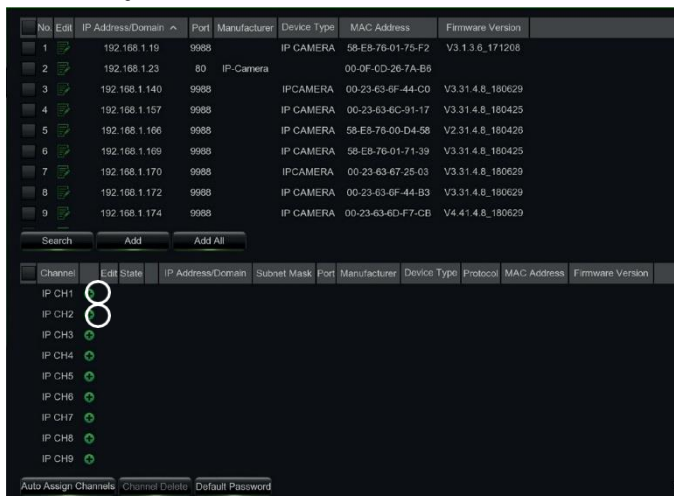
IMPORTANT

For IP channel recording, make sure that the IP cameras have a static IP address to avoid loss of video signal. The IP camera address can be changed from dynamic to static using the button (see following steps).

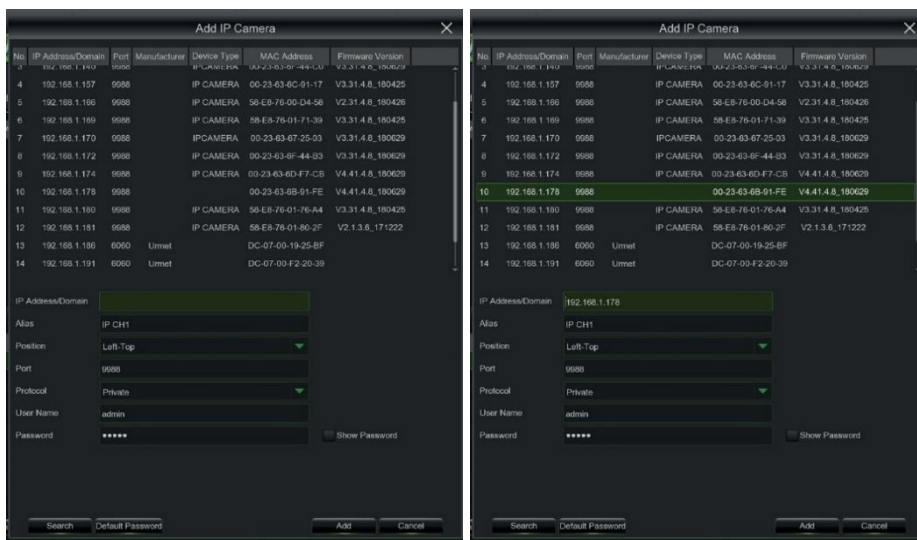
IP CHANNEL CONFIGURATION


Before configuring the NVR IP channels, make sure that the IP cameras are working and are connected to the same network that will be used by the NVR. For IP camera network connection and configuration, see the instructions supplied with the cameras.

- To manually assign IP cameras to the NVR channels, click on the “+” button to add the IP camera to the relevant channel, as shown in Figure:



- To continue manually adding IP cameras:
 - Click on “Search” to find the IP cameras in the network, select the IP camera you want to add and enter the password (Default Password: admin), then check that the protocol and port are set correctly, as shown in the figure below. Select “Add” and wait for the device to come online (wait for the icon to turn green).



- To change the data used by the NVR to connect each channel, select the  button (circled in the previous image).

Edit IP Cam Profile

Channel: IP CH1

Alias: IP CH1

Position: Left Top

IP Address/Domain: 192.168.1.178

Subnet Mask: 255.255.255.000

Port: 9988

Protocol: Private

User Name: admin

Password: ***** ☐ Show Password

OK Cancel

Modify IP Cam Settings

Channel: IP CH1

Type:

IP Address: 192.168.0.1.178

Subnet Mask: 255.255.255.000

Gateway: 192.168.0.1.001

Port: 9988

User Name: admin

Password: ***** ☐ Show Password

OK Cancel

Image Control

PTZ

Video Cover Settings

Motion


PIR

Intelligent

Channel	Edit	State	IP Address/Domain	Sub
7			192.168.1.170	9988
8			192.168.1.172	9988
9			192.168.1.174	9988
IP CH1			192.168.1.178	255.3
IP CH2			192.168.1.186	255.3
IP CH3				
IP CH4				
IP CH5				
IP CH6				
IP CH7				
IP CH8				
IP CH9				

Search Add Add All

Auto Assign Channels Channel Delete Default Password

To change the network parameters of the connected camera (e.g.: camera IP address from DHCP to static, mask, Gateway, port) select the  button (circled in the previous image).

Edit IP Cam Profile ✕

Channel	CH1
Switch Mode	Manual
PCE Mode	Auto
Alias	CH1
IP Address/Domain	10.10.25.151
Subnet Mask	255.255.000.000
Port	80
Protocol	Private
User Name	admin
Password	*****

OK Cancel

Channel Record Alarm Configuration AI AI Scenario Network Configuration Device System

Channel

- IP Channels
- PCE Power
- Live
- Image Control
- PTZ
- Video Cover Settings
- Motion
- PIR
- Defence
- Intelligent

Modify IP Cam Settings

Channel: CH1

Type: CHICP

IP Address: 010.010.025.151

Subnet Mask: 255.255.000.000

Gateway: 010.010.025.001

Port: 80

User Name: admin

Password: *****

OK Cancel

State	Device Type	Protocol	MAC Address	Firmware Version
IP CAMERA	Private			V34.45.8.2.2.21
IP CAMERA	Private			V34.45.8.2.1.21

Auto Assign Channels Channel Details Default Password Show Password

Total band width 112Mbps, used band width 60Mbps

OPERATING INFORMATION

- The NVR is configured to automatically start the continuous recording of the cameras assigned to the channels. Check that the red "●" symbol is displayed on the monitor for each camera.
- In the LIVE preview grid, by default, the NVR displays the MAINSTREAM of all the IP cameras enabled and configured. However, if the decoding resources are insufficient, the NVR automatically displays the SUBSTREAM of the channels.
- When the "Insufficient Resources" message is displayed next to the IP channels in the LIVE preview grid, the MAINSTREAM or SUBSTREAM frame-rate and bitrate settings should be reduced on the IP channel settings page of the NVR OSD menu: "Main Menu" -> "Parameter" -> "Record" -> "MainStream" or "Main Menu" -> "Parameter" -> "Record" -> "SubStream".
- If the IP camera web interface is used to change its parameters (e.g. Mainstream, Substream or Mobile Stream), the NVR must be restarted so that the changes on the camera are also displayed in the menu parameters of the corresponding channel on the NVR.
- Once the network configuration is completed, the NVR and cameras can be remotely viewed using the **URMET iUVS pro** app on an iOS or Android smartphone or from a PC using Internet Explorer / Firefox or **Urmec UVS pro** client software.

***NOTE**

- The Password should be changed after installation.
- If the IP camera is not detected, try adding it manually.
- For further details, see the complete instruction manual on the Urmet website (to download the manual, see the QR code printed in the specific section on this Quick Guide).

NVR CHANNEL CONFIGURATION FROM A PC

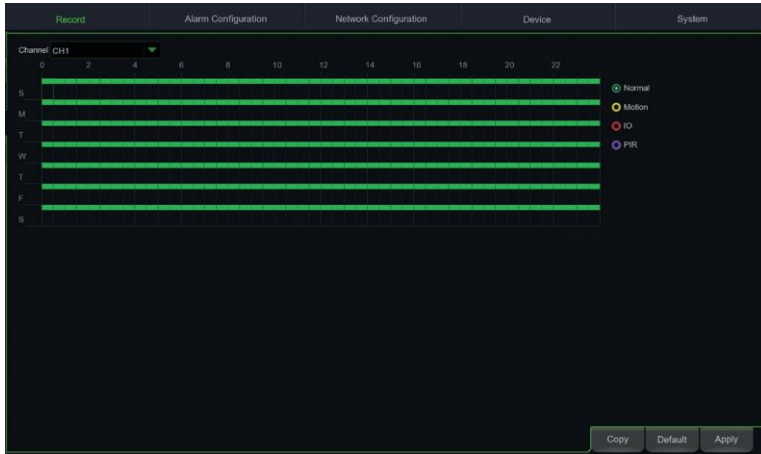
To add the device quickly from a PC, without needing to connect it to a monitor, see the complete manual for the device, which can be read and downloaded from the Urmet website (to download the manual, see the QR code printed on this Quick Guide).

Recording and Playback

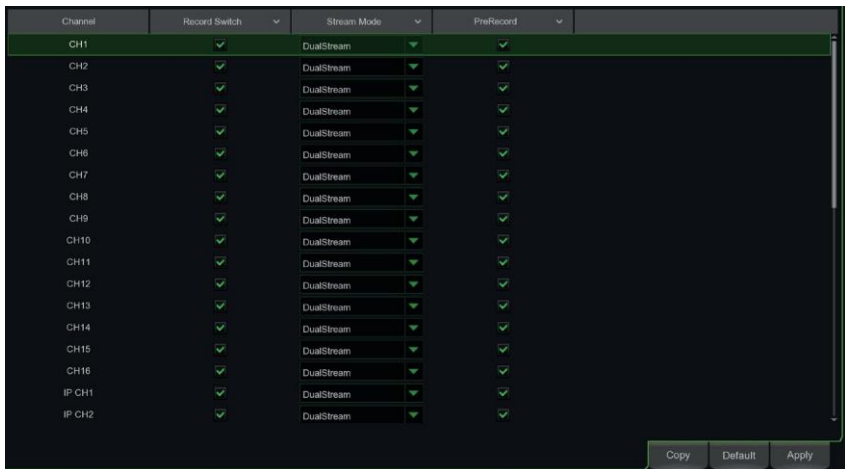
RECORDING PARAMETERS

Select "Menu" -> "Recording" to access the recording menu. The following functions are available:

1. The "Schedule" menu allows you to set the recording options: 24 hours or Normal, on Motion/Alarm; recording timetables can be customised. Both recording options, Normal/Alarm, can be set within the same timetables.



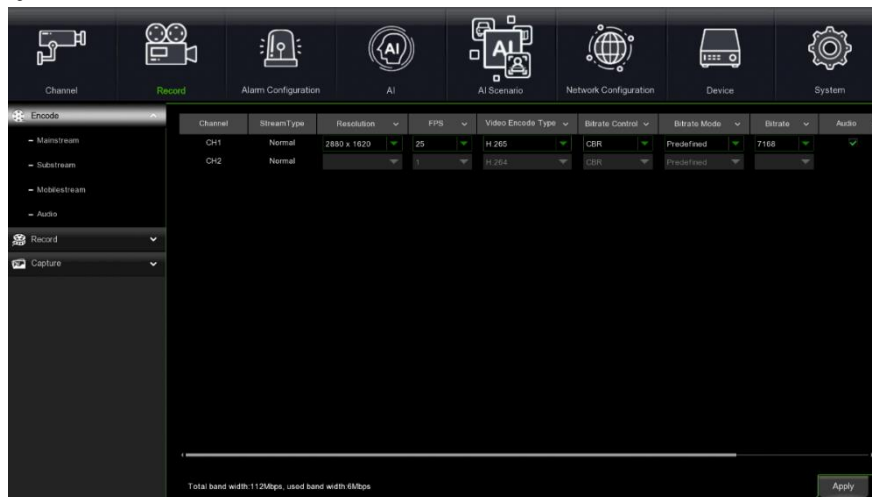
2. In the "Recording" menu you can set the stream to be recorded: Mainstream or DualStream (Mainstream + Substream).



The device manages different video streams for each IP input, as follows:

- **Mainstream:** maximum resolution stream, used for video recording to Hard Disk and display on a local network
- **Substream:** medium resolution stream for display in a multi-screen room or remote viewing
- **Mobile stream:** optional stream that can only be activated if supported by the IP camera. This is a low-resolution stream for remote viewing.

To configure each stream, open the "Recording" -> "Coding" page in the OSD menu and select the stream to configure:



Once the settings have been made on the Recording menu, save the changes, exit the device menu and then check that the "•" icon is displayed for each channel in LIVE mode, which shows that the device is recording in accordance with the set parameters.

IMPORTANT


The default factory settings are those recommended for video streams in order to obtain the right balance between video quality and fluidity, both for recording and LIVE display, locally or remotely. Streaming parameters can, however, be set differently to the factory ones described above.

PLAYBACK

From the start page, pressing the right mouse button will display the function bar at the bottom:



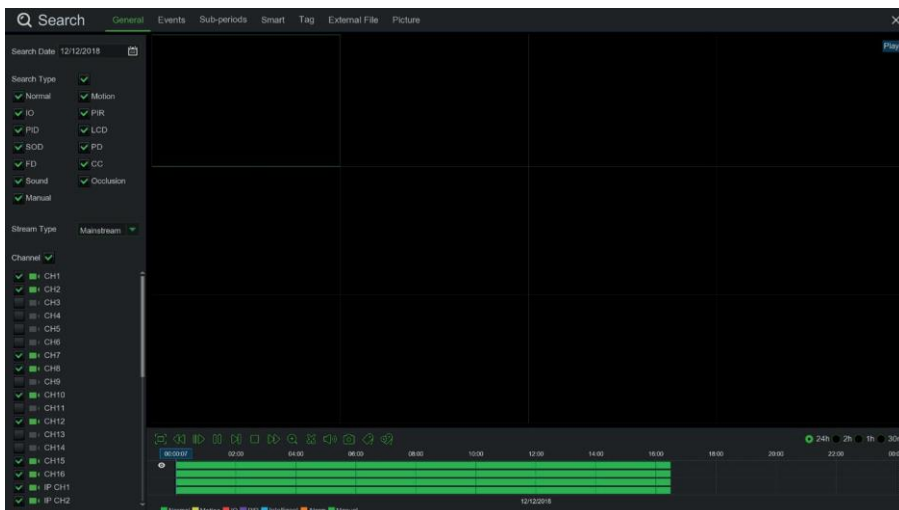
Playback

Select the playback  icon and the video search interface will appear.

Select the channel you want to play with a flag and press the "Play" button to enter the playback mode shown above. You can use the "Playback" control bar to activate "Fast Forward" (X2, X4 and X8), "Slow play" (1/2, 1/4 and 1/8 speed), "Play", "Pause/Frame" and "Rewind" (X2, X4 and X8).

When playback is complete, the NVR will return to the previous menu, shown below.

The playback control bar displays the progression of the current playback. Pressing anywhere on the bar where there are no recording files will return the system to the previous menu.



Viewing from a PC browser

Once the NVR and cameras are configured in the network, you can connect to the NVR via a browser from:

- A PC with a Windows operating system and Edge in Internet Explorer mode or Firefox browser
- A MAC with a 10.8.0 operating system or higher and a Safari browser version 6.0 or higher.

The PC or MAC must be connected to the same local network (LAN) as the NVR.

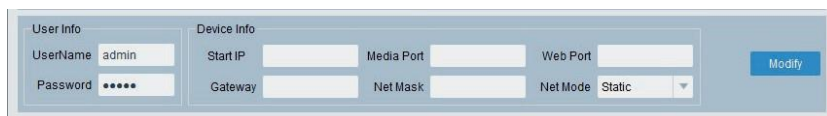
To connect to the NVR (for Windows systems only), perform the following operations:

3. Install the **"Device Config Tool"** on a PC with a Windows operating system connected to the same network as the NVR. To download the "Device Config. Tool" go to www.urmet.com, in the Products section "CCTV VIDEO SURVEILLANCE AREA" and enter the reference product code in the search field. Once installed, the software will detect the NVR in the local area network and display it in the list.
- If the LAN to which the NVR is connected has an automatic address service (DHCP), the NVR will be automatically assigned a valid IP address, which will appear in the list in the "Device Config Tool" screen:



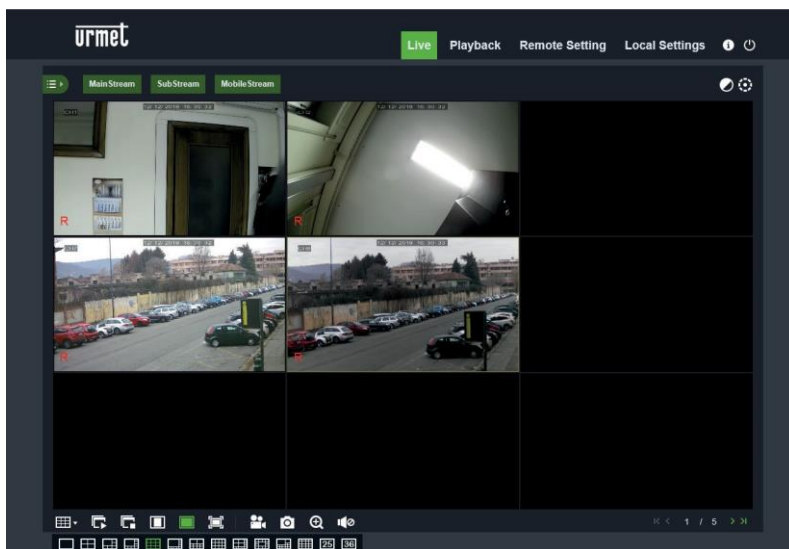
No.	IP	Media Port	Web Port	Channel	Device Name	Device Version	Net M
1	192.168.1.169	9000	80	4	1098/31831	V8.1.0-2019110805	255.255

- If the LAN network to which the NVR is connected does not support the DHCP service, an IP address must be assigned manually to the device. To do this, set the required network parameters to be assigned to the NVR at the bottom of the "Device Config Tool" screen: **IP, Gateway, Net Mask**, then enter the password and press **"Modify"** to save the network parameters in the NVR settings:



User Info UserName: <input type="text" value="admin"/> Password: <input type="password" value="*****"/>		Device Info Start IP: <input type="text"/> Gateway: <input type="text"/> Media Port: <input type="text"/> Net Mask: <input type="text"/> Web Port: <input type="text"/> Net Mode: <input type="text" value="Static"/>		<input type="button" value="Modify"/>
--	--	--	--	---------------------------------------

- Now click on the NVR IP address displayed in the "Device Config Tool" list to open Edge in Internet Explorer mode automatically. At the first connection, the browser will require the installation of a software component (ActiveX, in the case of Internet Explorer), which is downloaded directly by the NVR. Accept the installation of the component and continue. For further details, see the complete instruction manual on the Urmet website (to download the manual, see the QR code printed on the Addendum sheet).
 - The NVR can also be reached without using the "Device Config Tool" software by opening your browser (Edge in Internet Explorer mode or Firefox for Windows, Safari for Mac) and typing in the IP address in the navigation bar. To know the NVR IP address, open the "Menu" -> "Network" page on the NVR monitor.
2. Once the component has been installed, the browser will display the login page: enter the NVR password and press **"Login"** to start the connection and display the video streams inside the browser window.



For further details about using the NVR from a browser, see the complete manual available on the Urmnet website (to download the manual, see the QR code printed on the Addendum sheet).

Viewing from Client Software

You can also simultaneously connect to one or more NVRs with the URMET UVS PRO client software available for download from www.urmet.com in the Products section 'CCTV VIDEO SURVEILLANCE AREA' and enter the reference product code in the search field. The URMET UVS PRO software is available in two versions: for Windows and for the Mac OS version 10.8.0 or higher.

For details on installing and using the URMET UVS PRO client software, see the full manual on the Urmnet website.



DIRECTIVE 2012/19/EU OF THE EUROPEAN PARLIAMENT AND OF THE COUNCIL of 4 July 2012 on waste electrical and electronic equipment (WEEE).

The crossed-out wheeled bin symbol on the product or on its packaging indicates that the product must not be disposed of together with ordinary household waste.

The user must therefore dispose of the waste equipment by taking it to a designated collection centre for the recycling of waste electrical and electronic equipment. As an alternative to independent disposal, you can hand in the equipment you wish to dispose of to the retailer when purchasing a new appliance of the same type. Electronic products up to 25 cm in size can also be handed in for free disposal, with no purchase obligation, at electronics stores with sales areas of over 400 m².

Adequate separate collection for recycling, treatment and environmentally friendly disposal of the scrapped equipment helps to prevent negative impacts on the environment and on human health, and promotes recycling and/or reuse of the materials with which the equipment is made.

Quick Guide

NVR H.265 AVEC HDMI

Table des matières

Table des matières	40
Informations générales.....	41
AVERTISSEMENTS	41
Installation	43
Premier accès au NVR.....	46
Allumage du NVR	48
CONFIGURATION DU DISPOSITIF	48
CONFIGURATION DES CANAUX IP.....	49
INFORMATIONS DE FONCTIONNEMENT	52
CONFIGURATION DES CANAUX NVR À L'AIDE D'UN PC.....	52
Enregistrement et Playback	53
PARAMÈTRES D'ENREGISTREMENT	53
PLAYBACK	55
Visualisation sur navigateur PC	56
Visualisation sur Logiciel Client	58

Informations générales

Cher client,

Nous vous remercions d'avoir fait l'achat du produit objet du présent document.

Le présent guide vous permettra de procéder à une mise en service rapide des modèles de la série H.265 NVR URMET S.p.A. Avant d'utiliser l'appareil, veiller à lire le présent document, lequel doit ensuite être conservé à un endroit facile d'accès pour pouvoir le consulter en cas de besoin.

* NOTA BENE

Pour plus d'informations, faire référence au manuel des instructions présent sur le site Urmel. Pour télécharger le manuel depuis le site, se reporter au code QR en fin de manuel.

AVERTISSEMENTS

Alimentation

Avant de brancher l'appareil au secteur d'alimentation, s'assurer que les données nominales correspondent à celles du secteur d'alimentation.

Ne pas tirer le câble d'alimentation pour débrancher le dispositif.

Éteindre le dispositif avant de couper l'alimentation. Cette opération ne doit pas être effectuée alors que le NVR effectue un enregistrement ou une reproduction ni depuis le menu de configuration. Interrompre tout enregistrement et toute reproduction avant de débrancher le dispositif pour prévenir tout risque de dommages causés au disque dur.

Recommandations de sécurité

Pour prévenir les risques d'incendie et d'électrocution, éviter d'exposer le dispositif à la pluie et à l'humidité ainsi que d'introduire tout objet solide et tout liquide à l'intérieur du dispositif. Si tel devait être le cas, débrancher l'appareil du secteur d'alimentation et le faire contrôler par un personnel qualifié.

En aucun cas, le dispositif ne doit être ouvert. Pour toute intervention de réparation, faire appel à un personnel qualifié ou contacter le centre d'assistance technique agréé (www.urmet.com >> Contacts >> Centres d'assistance technique).

Conserver le dispositif loin des enfants pour prévenir tout risque de dommage accidentel.

Ne pas toucher l'appareil avec les mains mouillées pour éviter les risques de décharge électrique et de dommages mécaniques.

En cas de chute de l'appareil ou en cas de dommages de l'enveloppe externe, en interrompre l'utilisation. Ne pas en interrompre l'utilisation dans de telles conditions expose à des risques de décharge électrique. Dans le cas où cela se produirait, contacter le revendeur ou l'installateur agréé.

Recommandations d'installation

Pour éviter la surchauffe du dispositif, le placer dans une position permettant le passage de l'air à travers les fentes de l'enveloppe extérieure. Veiller à maintenir un espace libre d'au moins 5 cm quand l'appareil est installé dans un rack. Pour la même raison, ne pas installer l'appareil près de sources de chaleur telles que des radiateurs ou des conduits d'air chaud.

Ne pas exposer à la lumière directe du soleil. Ne pas installer à un endroit excessivement exposé à la poussière, aux vibrations mécaniques ou aux chocs.

Ne pas placer le dispositif sur une surface qui ne garantirait pas la stabilité nécessaire (table instable ou plan incliné par exemple). Sur une telle surface, le dispositif pourrait tomber et causer des blessures ou des dommages mécaniques.

Ne pas installer le dispositif à un endroit où il serait exposé à l'humidité ou à l'eau. Éviter les jets d'eau sur le dispositif pour prévenir les risques d'incendie, les décharges électriques et les dommages mécaniques.

Dans le cas où de l'eau ou tout autre produit s'infiltrerait dans le dispositif, ne plus l'utiliser pour prévenir les risques d'incendie et de décharges électriques. Dans le cas où cela se produirait, contacter le revendeur ou l'installateur agréé.

Ne pas poser d'objets lourds ni d'appareils produisant de la chaleur sur le dispositif : cela pourrait endommager l'enveloppe extérieure et/ou augmenter la température interne et causer des dommages.

Ne pas couvrir l'appareil d'un chiffon alors qu'il est en marche pour prévenir les déformations de l'enveloppe

extérieure et la surchauffe des parties internes exposant à des risques d'incendie, de décharges électriques et de panne mécanique. Ne pas approcher d'aimants ni d'objets magnétisés pour ne pas risquer de compromettre le bon fonctionnement. Ne pas utiliser le dispositif dans un environnement en présence de fumée, de vapeur, d'humidité, de poussière et/ou de vibrations intenses.

Ne pas mettre en marche le dispositif aussitôt après l'avoir déplacé d'un endroit froid à un endroit chaud et inversement. Attendre environ trois heures : cette durée est nécessaire pour que l'appareil puisse s'adapter au nouvel environnement (température, humidité, etc.).

Nettoyage du dispositif

Utiliser un chiffon sec et frotter légèrement pour éliminer poussières et saletés.

Dans le cas où un chiffon ne suffirait pas pour éliminer les saletés, utiliser un chiffon humidifié avec un détergent neutre.

Pour le nettoyage de l'appareil, ne pas utiliser de produit en spray. Ne pas utiliser de liquides volatiles tels que de l'essence, de l'alcool, des solvants, etc., ni de chiffons traités chimiquement pour nettoyer le dispositif, pour éviter toute déformation, détérioration ainsi que les rayures de la finition de la peinture.

Avant d'effectuer toute opération de nettoyage ou d'entretien, veiller à débrancher l'appareil du secteur d'alimentation électrique.

Disque dur

Le disque dur installé sur ce dispositif est sensible aux chocs, aux variations de température et aux vibrations. Le non-respect de ces précautions peut compromettre le bon fonctionnement du dispositif et peut causer la perte de données mémorisées sur le disque dur.

Dans le cas où des réparations seraient nécessaires, il est recommandé d'effectuer un backup de toutes les données avant de remettre le dispositif au centre d'assistance. URMET S.p.A. ne saurait être tenu pour responsable de la perte de données mémorisées.

L'ajout d'un disque doit être confié à un personnel technique qualifié ou au centre d'assistance technique.

Enregistrement des images

Le dispositif est conçu pour enregistrer des images et non pas comme système antivol. URMET S.p.A. ne saurait être tenu pour responsable de quelque préjudice ou dommage que ce soit subi par l'utilisateur en cas de vol.

Avant d'utiliser l'appareil, effectuer quelques essais d'enregistrement pour s'assurer du bon fonctionnement. URMET S.p.A. ne saurait être tenu pour responsable de la perte de données mémorisées en cas de pertes ou de dommages causés par le non-respect des normes d'installation et d'utilisation, par une utilisation impropre ou un fonctionnement anormal du dispositif. Le dispositif contient des composants électroniques de précision. Veiller à protéger le dispositif des chocs pour garantir le bon enregistrement des images.

Confidentialité et Copyright

Le NVR est un dispositif pour systèmes TV à circuit fermé. L'enregistrement des images est soumis aux lois en vigueur dans le pays où l'appareil est utilisé. Il est interdit d'enregistrer des images protégées par un Copyright.

Les utilisateurs de l'appareil sont responsables du contrôle et du respect de toutes les normes et autres réglementations locales relatives au monitoring et à l'enregistrement de signaux vidéo. Le fabricant NE SAURAIT être tenu pour responsable de toute utilisation de l'appareil qui enfreindrait les normes et réglementations en vigueur.

Mise à jour logiciel/firmware

Il est conseillé de consulter périodiquement le site Web d'Urmet dans la section spécifique du produit pour les mises à jour logicielles et/ou micrologicielles (accédez au site Web www.urmet.com dans la section Produits « ESPACE VIDÉOSURVEILLANCE », tapez le code produit de référence dans le champ de recherche et passez à DOCUMENTATION ET RESSOURCES).

Configuration de réseau

Par défaut, l'adresse IP du NVR est attribuée via DHCP.

À l'aide du menu OSD « Réseau » du NVR, attribuer au NVR une adresse IP non utilisée par d'autres dispositifs pour éviter les conflits de réseau.

Après avoir attribué une adresse appropriée au NVR, la connexion au réseau peut être effectuée.

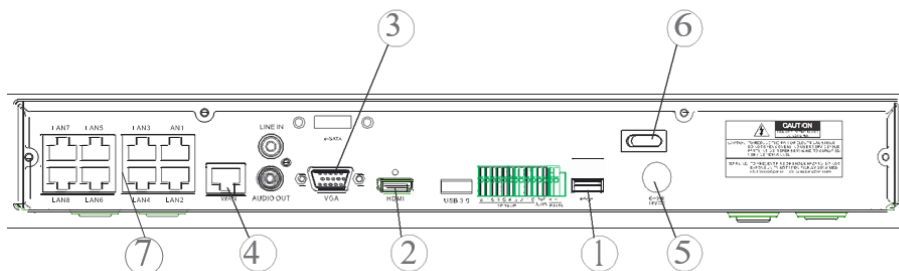
Connexions de réseau

Pour effectuer une connexion avec un PC à distance (via Logiciel Client ou navigateur), il est nécessaire de tenir compte qu'à tout canal vidéo utilisé sur le PC correspond une connexion de type «unicast» (TCP, RTP et UDP).

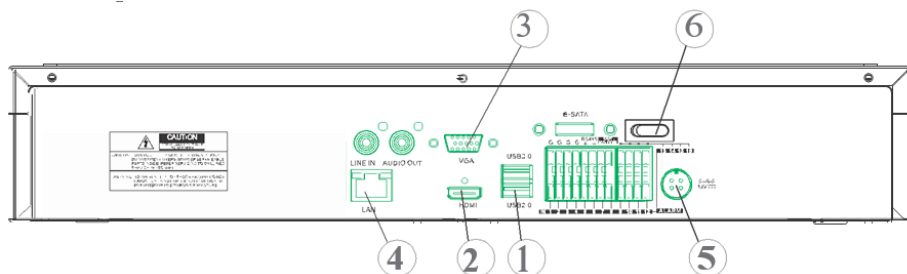
Installation

Pour une mise en service rapide du dispositif en utilisant un écran avec entrée VGA ou HDMI connectée au NVR, suivre scrupuleusement les instructions qui suivent dans l'ordre indiqué.

Panneau postérieur du NVR de 1° or 2 HD



Panneau postérieur du NVR de 4 HD



- ① Ports USB
- ② Sortie HDMI
- ③ Port VGA
- ④ Port pour connexion de réseau (vers: routeur, commutateur, commutateur PoE)
- ⑤ Prise d'alimentation
- ⑥ Interrupteur(s)
- ⑦ Ports PoE (disponibles sur NVR modèle PoE) pour connexions directes aux caméras IP (câble de réseau droit)

Avant de procéder à l'installation du NVR, s'assurer que les caméras IP fonctionnent et qu'elles sont connectées (via câble ou via WiFi) au réseau auquel le NVR doit être connecté. Pour la mise en réseau et la configuration des caméras IP, faire référence aux instructions fournies avec les caméras.

Installation du NVR

- Connecter la souris au port USB ①.
- Connecter la sortie HDMI ② ou le port VGA ③ à l'écran correspondant pour la configuration des caméras IP.
- Connecter le câble de réseau au port ④.

Uniquement pour la série PoE :

- Connecter une ou plusieurs caméras IP PoE avec câble de réseau droit à un ou plusieurs ports ⑦.
- Allumer le dispositif en branchant les fiches d'alimentation aux prises d'alimentation ⑤ et placer l'interrupteur ⑥ sur la position 1.

Panneau postérieur du NVR à 32 canaux avec double interface réseau



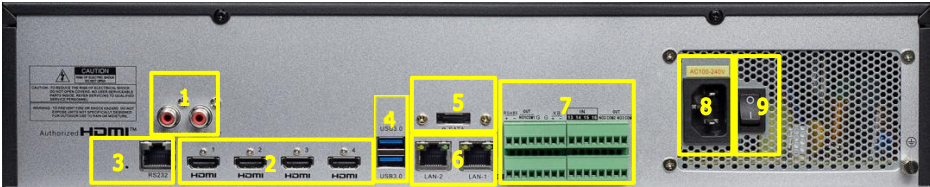
NUMÉRO	FONCTION	DESCRIPTION
1	AUDIO	1 entrée / 1 sortie
2	HDMI	2 sorties (HDMI-1 / HDMI-2)
3	USB	2 ports USB (panneau arrière) 1 port USB (panneau avant)
4	E-SATA	1 port E-sata
5	PORTES POUR LA CONNEXION RÉSEAU	2 ports LAN RJ45 1000 Base-T (LAN-1 / LAN-2)
6	INTERFACES D'ENTRÉE/SORTIE, RS485, CLAVIER	16 entrées / 1 sortie NO 1 ligne RS485 +/- 1 ligne de clavier KB +/-
7	ALIMENTATION	Connecteur Jack 12 Vdc / 5A
8	ALLUMER/ÉTEINDRE	Interrupteur ON/OFF

Installation du NVR

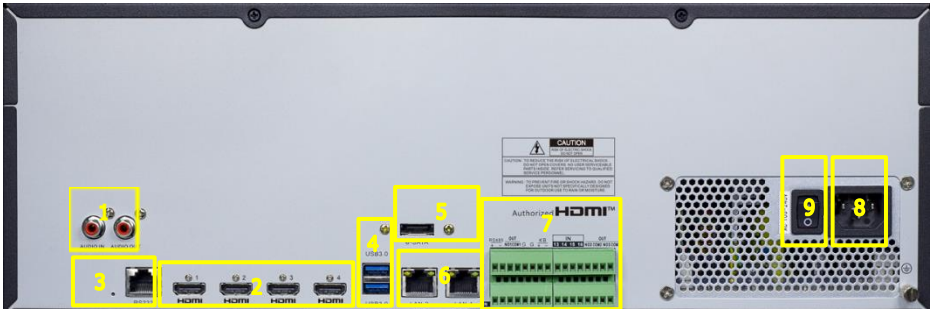
- Connectez la souris au port USB sur le panneau avant du NVR.
- Connectez la sortie HDMI-1 à son moniteur pour la configuration.
- Connectez le câble réseau au port LAN-1
- Connectez la prise d'alimentation au connecteur d'alimentation à l'avant du NVR.
- Mettez l'interrupteur d'alimentation du NVR en position ON.
- Si vous disposez d'un second moniteur, connectez-le au port HDMI-2.
- Si vous souhaitez effectuer des opérations liées à la gestion/segmentation/équilibre du réseau, vous pouvez connecter une partie du système à LAN-2

Panneau postérieur du NVR à 64/256 canaux avec double interface réseau

NVR à 64 canaux:



NVR à 256 canaux:



NUMÉRO	FONCTION	DESCRIPTION
1	AUDIO	1 entrée / 1 sortie
2	HDMI	4 sorties (HDMI-1 / -2 /-3 /-4)
3	RS232	1 port RS232
4	USB	2 ports USB (panneau arrière) 1 port USB (panneau avant)
5	E-SATA	1 port E-sata
6	PORTES POUR LA CONNEXION RÉSEAU	2 ports LAN RJ45 1000 Base-T (LAN-1 / LAN-2)
7	INTERFACES D'ENTRÉE/SORTIE, RS485, CLAVIER	16 entrées / 1 sortie NO 1 ligne RS485 +/- 1 ligne de clavier KB +/-
8	ALIMENTATION	Prise d'alimentation IEC C13
9	ALLUMER/ÉTEINDRE	Interrupteur ON/OFF

Installation du NVR

- Connectez la souris au port USB sur le panneau avant du NVR.
- Connectez la sortie HDMI-1 à son moniteur pour la configuration.
- Connectez le câble réseau au port LAN-1
- Connectez la prise d'alimentation au connecteur d'alimentation à l'avant du NVR.
- Mettez l'interrupteur d'alimentation du NVR en position ON.
- Si vous disposez d'un second moniteur, connectez-le au port HMDI-2.
- Si vous souhaitez effectuer des opérations liées à la gestion/segmentation/équilibre du réseau, vous pouvez connecter une partie du système à LAN-2

Premier accès au NVR

1. Au premier allumage du NVR, il est nécessaire de régler immédiatement le mot de passe pour garantir la protection des données personnelles. Noter le nom utilisateur et le mot de passe et les conserver en lieu sûr.

Accesso

Lingua Italiano

ID Periferica 000000 (000000)

Nome Utente admin

Sicurezza Password Bassa

Nuova Password •••••••• Mostra Password

Conferma Password •••••••• Mostra Password

Pattern di sblocco Abilitato Disegna

Applica

- Language (Langue) : choisir une langue OSD.
- Device ID (ID Dispositif) : saisir l'ID du dispositif entre parenthèses. ID par défaut : 000000.
- New Admin Name (Nom Utilisateur) : saisir son propre nom administrateur.
- Password Strength (Sécurité mot de passe) : indique le niveau de sécurité du mot de passe modifié.
- New Admin Password (Nouveau mot de passe) : saisir son propre mot de passe. Le mot de passe peut être une combinaison de 8 caractères.
- Confirm Password (Confirmer mot de passe) : saisir à nouveau son propre mot de passe.
- Unlock Pattern Enable (schéma de déblocage) : si cette fonction est active, appuyer su Dessiner (icône crayon) pour tracer et confirmer un signe de déblocage ; ensuite, le signe doit être tracé pour accéder (login) au système NVR.

Accesso

Lingua Italiano

ID Periferica 000000 (000000)

Nome Utente admin

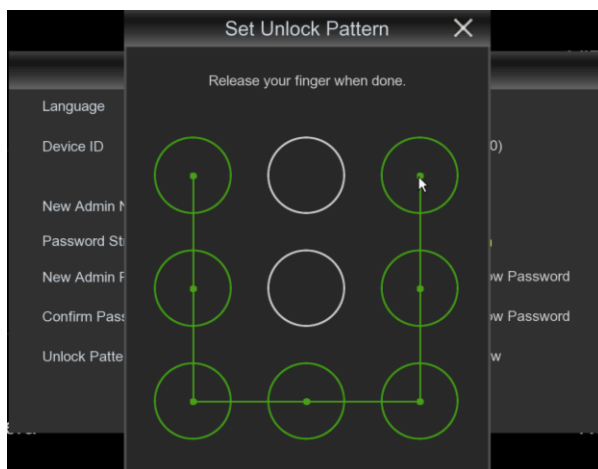
E' necessario prima sbloccare la registrazione del Pattern.

○ ○ ○

○ ○ ○

○ ○ ○

Password



2. Cliquer sur Apply (Appliquer) pour confirmer les réglages et passer à l'interface de connexion. Saisir nom utilisateur et mot de passe pour accéder au système NVR.

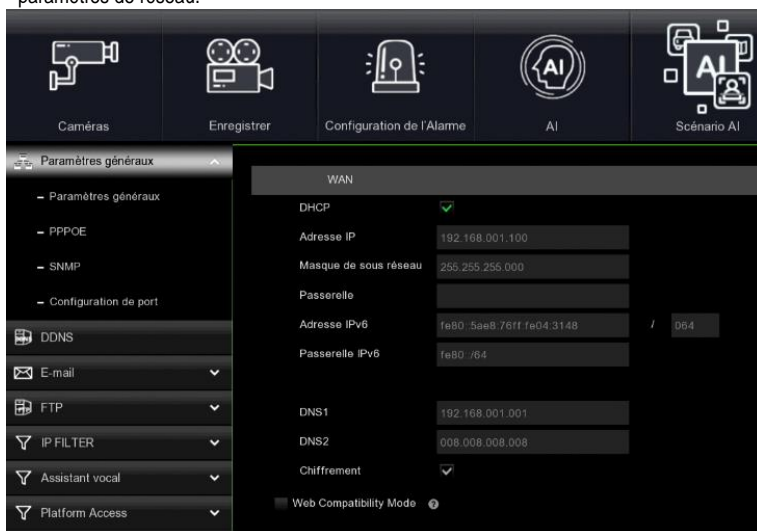
NOTE: en cas d'oubli du mot de passe et si l'e-mail est désactivé, il n'est pas possible d'accéder au système; contacter le revendeur pour réinitialiser le mot de passe.

3. Il est également possible de configurer des questions de récupération de mot de passe. Il est suggéré de les saisir afin de reprendre possession de votre mot de passe si vous le perdez.

Allumage du NVR

CONFIGURATION DU DISPOSITIF

1. Accéder au menu OSD du NVR en appuyant sur la touche droite de la souris sur l'écran et en saisissant le mot de passe administrateur; contrôler la version firmware installée sur le NVR depuis la page du menu « Système » -> « Info ». Si la version n'est pas récente, il est possible de mettre à jour le logiciel du système (firmware) du NVR, en suivant à cet effet les instructions indiquées dans le manuel complet du NVR disponible sur le site Urmet (pour télécharger le manuel depuis le site, utiliser le code QR correspondant fourni en fin de guide).
- Visualiser sur la page « Menu » -> « Réseau » les paramètres de réseau présentement utilisé sur le NVR : attendre une dizaine de secondes l'attribution et la visualisation automatique dans le menu des paramètres de réseau.



- Si le réseau LAN ne supporte pas le service DHCP, il est nécessaire de modifier sur la page « Menu » -> « Réseau » du NVR la modalité, de « DHCP » à « Statique » puis de saisir manuellement les paramètres de réseau appropriés : Adresse IP, Masque, Passerelle et DNS.

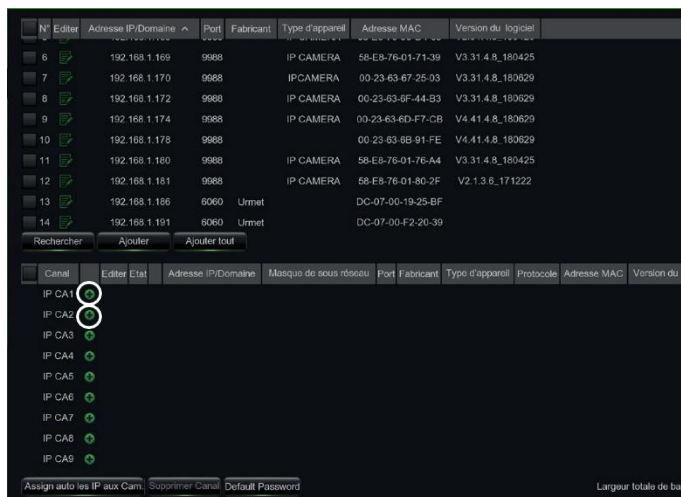
IMPORTANT

En cas d'enregistrement de canaux IP, pour éviter les pertes de signal vidéo, s'assurer que les caméras IP ont une adresse IP statique. L'adresse des caméras peut être modifiée, de dynamique à statique, en utilisant le bouton prévu à cet effet (voir opérations suivantes).

CONFIGURATION DES CANAUX IP

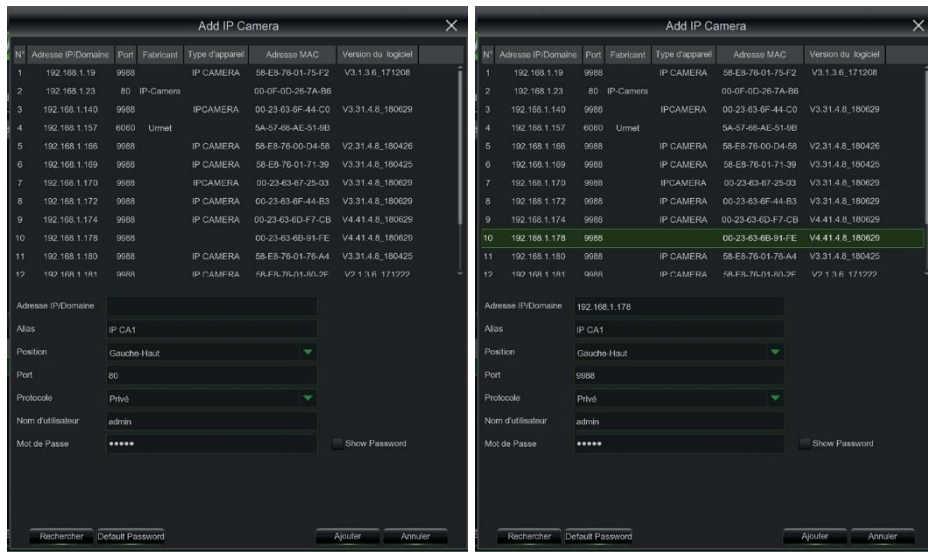
Avant de procéder à la configuration des canaux IP du NVR, s'assurer que les caméras IP fonctionnent et qu'elles sont connectées au réseau auquel le NVR doit être connecté. Pour la mise en réseau et la configuration des caméras IP, faire référence aux instructions fournies avec les caméras.

1. Pour attribuer manuellement les caméras IP aux canaux du NVR, cliquer sur la touche « + » pour ajouter la caméra IP au canal correspondant, comme indiqué sur la figure:



2. Pour continuer l'ajout manuel des caméras IP :

- Cliquer sur « Rechercher » pour trouver les caméras IP présentes sur le réseau ; ensuite, sélectionner la caméra IP à ajouter et saisir le mot de passe (mot de passe par défaut : admin) ; s'assurer que le

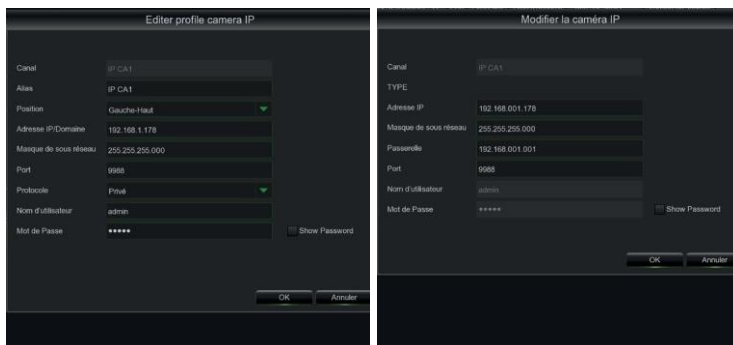


protocole et le port sont correctement réglés comme indiqué sur la figure suivante Sélectionner « Ajouter » et attendre que le dispositif soit en ligne (attendre que l'icône d'état devienne verte).


- Pour modifier les données utilisées par le NVR afin de connecter chaque canal, sélectionner le bouton

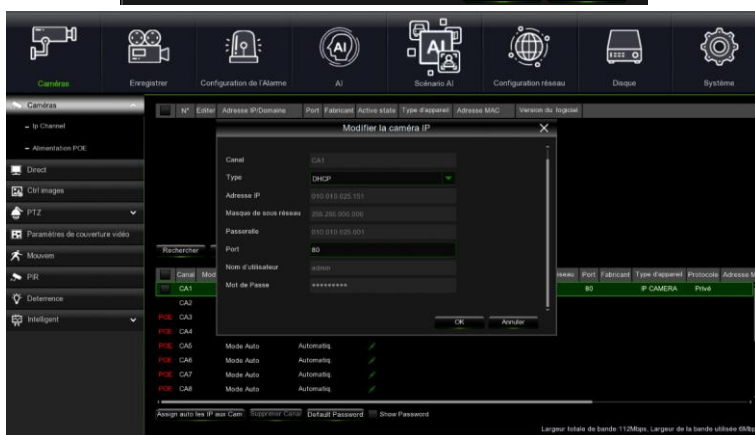
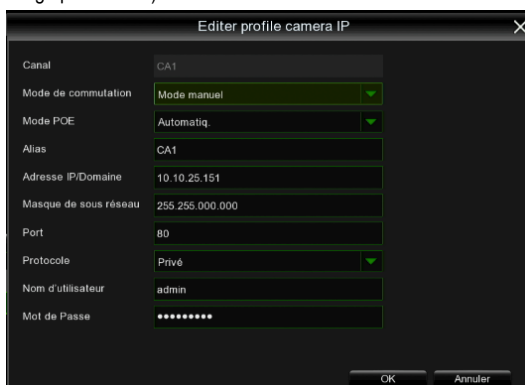


(entouré sur l'image précédente).





Pour modifier les paramètres de réseau de la caméra connectée (exemple : adresse IP de la caméra, de DHCP à statique, masque, passerelle et port), sélectionner le bouton  entouré sur l'image précédente).



INFORMATIONS DE FONCTIONNEMENT

6. Le NVR est réglé pour lancer automatiquement l'enregistrement continu des caméras attribuées aux canaux. Pour chaque caméra, s'assurer que sur l'écran s'affiche le symbole « ● » de couleur rouge.
7. Sur la grille d'aperçu LIVE, par défaut, le NVR tente de visualiser le MAIN STREAM (flux principal) de toutes les caméras IP activées et configurées ; toutefois, dans le cas où les ressources de décodage seraient insuffisantes, le dispositif visualise automatiquement le SUB STREAM (flux secondaire) des canaux.
8. Quand le message « Ressources insuffisantes » s'affiche sur la grille d'aperçu LIVE, à hauteur des canaux IP, il est nécessaire de réduire les valeurs programmées du frame-rate et du bit-rate MAIN STREAM (flux principal) ou SUB STREAM (flux secondaire) des canaux IP dans le menu OSD, à la page « Menu » -> « Enregistrement » -> « CHx » -> « Flux principal » ou « Menu » -> « Enregistrement » -> « CHx » -> « Flux secondaire ».
9. Si l'interface Internet de la caméra IP est utilisée pour en modifier les paramètres (par exemple MainStream (Flux principal), SubStream (Flux secondaire) ou Mobile Stream (Flux mobile)), un redémarrage du NVR est nécessaire de telle sorte que les modifications apportées à la caméra soient également visualisées dans les paramètres de menu du canal IP correspondant sur le NVR.
10. Une fois la configuration de réseau effectué, le NVR et les caméras peuvent être visualisées à distance en utilisant un smartphone iOS ou Android grâce à l'appli **URMET iUVS pro** ou depuis un PC en utilisant Internet Explorer / Firefox ou le logiciel client **Urmet UVS pro**.

* NOTA BENE

- Le mot de passe doit être personnalisé à la première installation.
- Si la caméra IP n'est pas détectée, tenter de l'ajouter manuellement.
- Pour plus de détails, consulter le manuel des instructions complet du dispositif, téléchargeable depuis le site Urmet (pour télécharger le manuel depuis le site, utiliser le code QR correspondant fourni en fin de guide).

CONFIGURATION DES CANAUX NVR À L'AIDE D'UN PC

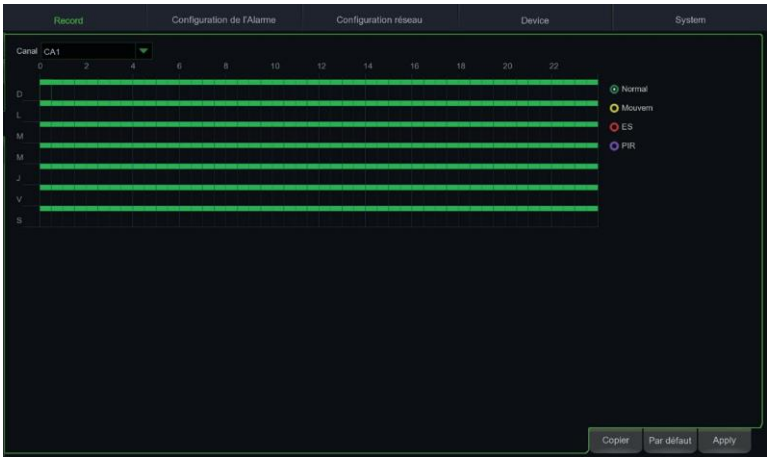
Pour une mise en service rapide du dispositif sans le connecter à un écran mais directement depuis un PC connecté au réseau, faire référence au manuel complet du dispositif, téléchargeable et consultable sur le site Urmet (pour télécharger le manuel depuis le site, utiliser le code QR correspondant fourni en fin de guide).

Enregistrement et Playback

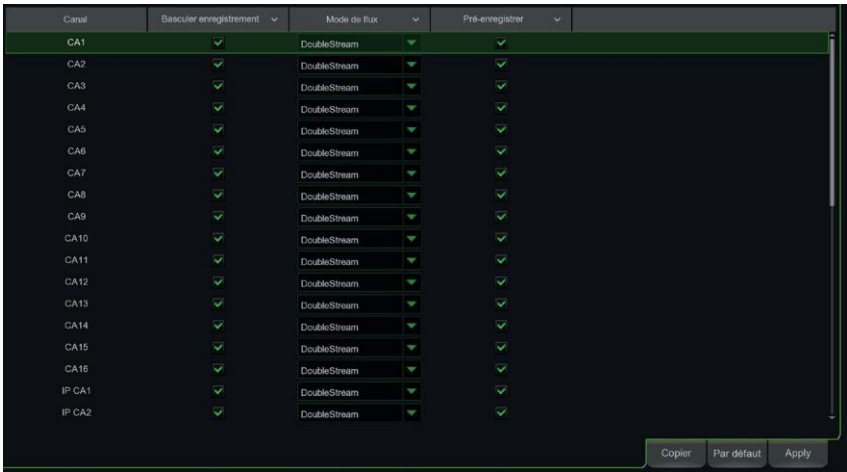
PARAMÈTRES D'ENREGISTREMENT

Sélectionner « Menu » -> « Enregistrement » pour accéder au menu correspondant. Les fonctions sont les suivantes:

- 1. Le menu « Planifier » permet de régler les enregistrements: 24 heures ou Normal, sur Mouvement/Alarme et il est possible de personnaliser les plages horaires. Il est également possible de programmer les deux enregistrements, Normal/Alarme, sur les mêmes plages horaires.



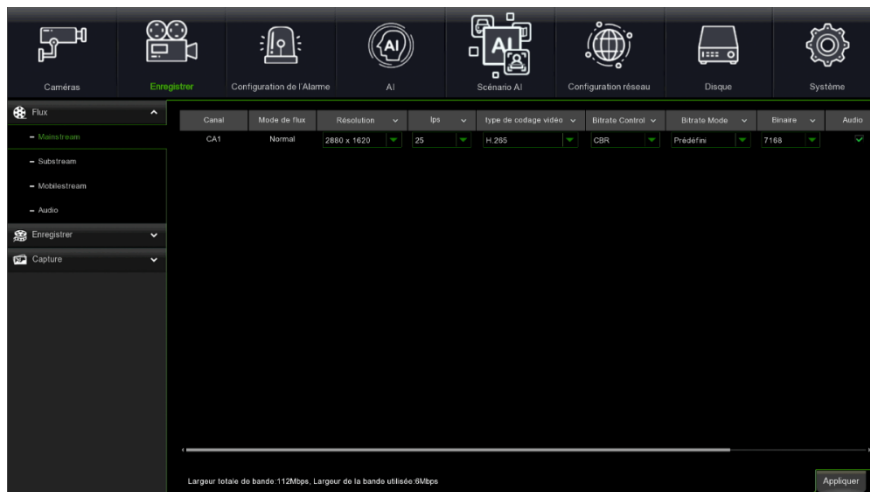
- 2. Dans le menu « Enregistrement », il est possible de régler le flux à enregistrer: Mainstream ou DualStream (Mainstream + Substream).



Le dispositif gère différents flux vidéo pour chaque entrée IP comme suit:

- **Flux principal:** flux à la résolution maximale, utilisé pour l'enregistrement vidéo sur disque dur et pour la visualisation sur réseau local.
- **Flux secondaire:** flux à résolution moyenne pour la visualisation locale multi-écran ou à distance.
- **Flux mobile:** flux en option activable uniquement s'il est supporté par la caméra IP. C'est un flux à basse résolution pour la visualisation à distance.


Pour configurer chaque flux, ouvrir le menu OSD à la page « Enregistrement » -> « Codification » et sélectionner le flux à configurer :



IMPORTANT

ces valeurs par défaut sont celles recommandées sur les flux vidéo pour obtenir le juste compromis entre rendement vidéo et fluidité, aussi bien en enregistrement qu'en visualisation LIVE, en mode local ou à distance.


Il est dans tous les cas possible de régler manuellement des valeurs de flux différentes des valeurs par défaut indiquées plus haut.

- Une fois effectués les réglages du menu d'enregistrement, sauvegarder les modifications et s'assurer qu'après avoir quitté le Menu du Dispositif, l'écran affiche pour chaque canal en modalité LIVE, l'icône «  » indiquant que le Dispositif est en enregistrement conformément aux paramètres réglés.

PLAYBACK

À partir de la page de démarrage, si vous appuyez sur le bouton droit de la souris, la barre de fonctions s'affiche en bas:



Sélectionnez l'icône de lecture de l'enregistrement  et l'interface de recherche vidéo s'affiche. Cocher ensuite le canal que l'on souhaite reproduire, puis cliquer sur la touche "Play" (Reproduction) pour accéder au mode de reproduction illustré ci-dessus.

Il est possible d'utiliser la barre de commande Playback pour activer Fast Forward (Avance rapide) (X2, X4 et X8), Slow play (Reproduction lente) (vitesse 1/2, 1/4, 1/8), Play (Reproduction), Pause/Frame (Pause/Photogramme) et Rewind (Retour arrière) (X2, X4 et X8). Au terme de la reproduction, le NVR reviendra au menu précédent, illustré ci-dessous.

La barre de commande de reproduction affiche la progression de la reproduction en cours, comme illustré ci-dessous. En cliquant à tout moment sur la barre de commande, en l'absence à ce stade de fichiers d'enregistrement, le système reviendra au menu précédent.

Visualisation sur navigateur PC

Une fois le NVR et les caméras en réseau configurés, il est possible de se connecter au NVR à travers un programme de navigation sur :

- PC sous Windows avec Edge en mode Internet Explorer ou Firefox.
- MAC sous Système 10.8.0 ou supérieur avec Safari, version 6.0 ou supérieure.

Le PC ou le MAC doit être connecté au même réseau local (LAN) que le NVR.

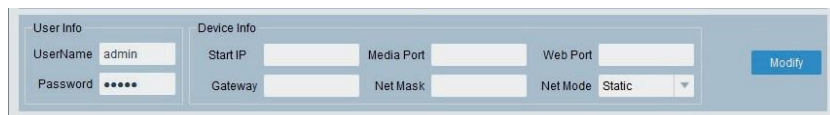
Pour réaliser la connexion au NVR (pour les seuls systèmes Windows), effectuer les opérations suivantes :

1. Sur PC sous Windows connecté au même réseau que le NVR, installer le logiciel « **Device Config Tool** » : pour télécharger le logiciel, allez sur www.urmet.com, dans la section Produits "CCTV VIDEO SURVEILLANCE AREA" et tapez le code produit correspondant dans le champ de recherche. Une fois l'installation terminée, exécuter le logiciel qui détecte ensuite le NVR sur réseau local LAN et le fait apparaître dans la liste.
- Si le réseau LAN auquel le NVR est connecté dispose du service d'adressage automatique (DHCP), une adresse IP valable est automatiquement attribuée au NVR, indiquée dans la liste du logiciel « Device Config Tool » :



No.	IP	Media Port	Web Port	Channel	Device Name	Device Version	Net M
1	192.168.1.169	9000	80	4	1098/31831	V8.1.0-2019110805	255.255

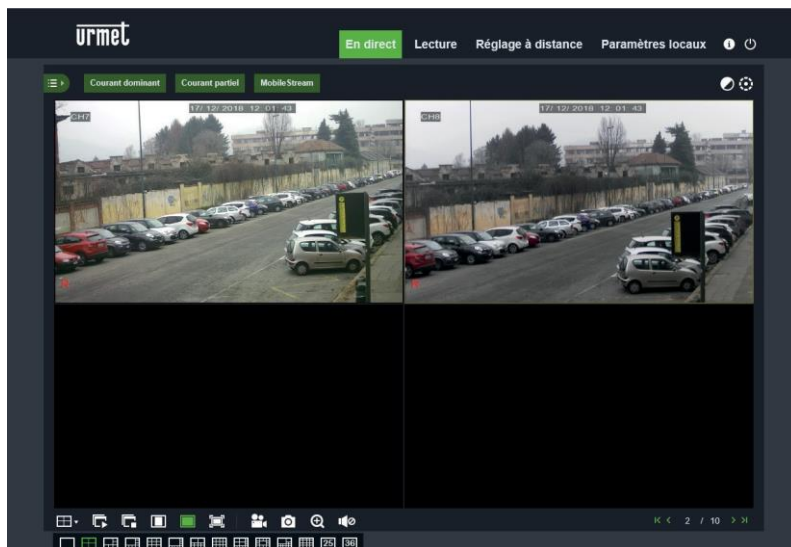
- Si le réseau LAN auquel le NVR est connecté ne supporte pas le service DHCP, il est nécessaire d'attribuer manuellement une adresse IP valable au dispositif. A cette effet, sur la partie inférieure du logiciel « Device Config Tool », régler les paramètres de réseau à attribuer au NVR : **IP**, **Gateway**, **Net Mask**, puis saisir le mot de passe et cliquer sur « **Modify** » (modifier) pour sauvegarder les paramètres de réseau dans les réglages du NVR :



User Info		Device Info			
UserName	admin	Start IP		Media Port	
Password	*****	Gateway		Net Mask	
		Web Port		Net Mode	Static
					Modify

- Ensuite, cliquer sur l'adresse IP du NVR visualisée dans la liste du « Device Config Tool » : Edge en mode Internet Explorer est ensuite automatiquement démarré. À la première connexion, le navigateur demande l'installation d'un composant logiciel (ActiveX dans le cas d'Internet Explorer) qui est directement téléchargé par le NVR : Accepter l'installation du composant et continuer. Pour plus de détails sur l'installation d'ActiveX, faire référence au manuel complet du NVR, téléchargeable depuis le site Urmet (pour télécharger le manuel depuis le site, utiliser le code QR correspondant fourni en fin de guide).
- Différemment, sans utiliser le logiciel « Device Config Tool », il est possible d'ouvrir le navigateur (Edge en mode Internet Explorer ou Firefox sur Windows et Safari sur MAC) et, dans la barre de navigation, indiquer l'adresse IP du NVR. Pour connaître l'adresse IP du NVR, ouvrir la page « Menu » -> « Réseau » sur l'écran du NVR.

- Une fois le composant installé, le navigateur affiche la page de login : saisir le mot de passe du NVR et cliquer sur « **Accès** » pour établir la connexion et visualiser les flux vidéo sur le navigateur.



Pour plus de détails sur l'utilisation du NVR depuis le navigateur, faire référence au manuel complet disponible sur le site Urmet (pour télécharger le manuel depuis le site, utiliser le code QR correspondant fourni en fin de guide).

Visualisation sur Logiciel Client

Il est également possible de se connecter à un ou plusieurs NVR simultanément depuis le logiciel client URMET UVS PRO, disponible en téléchargement sur le site www.urmet.com dans la section Produits "CCTV VIDEO SURVEILLANCE AREA" et tapez le code du produit de référence dans le champ de recherche.

Le logiciel URMET UVS PRO est disponible dans deux versions, l'une pour Windows et l'autre pour MAC, version 10.8.0 ou supérieure.

Pour plus de détails sur l'installation et l'utilisation du logiciel client URMET UVS, faire référence au manuel complet disponible sur le site Urmet.



DIRECTIVE 2012/19/UE DU PARLEMENT EUROPÉEN ET DU CONSEIL du 4 juillet 2012 sur les déchets d'équipements électriques et électroniques (DEEE).

Le symbole de la poubelle barrée apposé sur l'appareillage ou sur son emballage indique que le produit doit être collecté séparément des autres déchets au terme de sa durée de vie utile.

Aussi, une fois au terme de son cycle de vie, l'utilisateur doit remettre l'appareil à un site de tri sélectif des déchets électriques et électroniques. Différemment, comme alternative, il est possible de remettre

l'appareil à éliminer au revendeur lors de l'achat d'un appareil neuf de type équivalent.

Auprès des revendeurs de produits électroniques dont le point de vente est d'une superficie d'au moins 400 m², il est également possible de remettre gratuitement, sans obligation d'achat, les produits électroniques à éliminer de dimensions maximales inférieures à 25 cm.

Le tri sélectif correctement effectué en vue du recyclage, du traitement ou de l'élimination éco-compatible de l'appareil contribue à prévenir les effets nuisibles sur l'environnement et sur la santé et favorise la réutilisation et/ou le recyclage des matériaux dont il est constitué.

Quick Guide

NVR H.265 MIT HDMI

Inhalt

Inhalt.....59

Allgemeine Informationen60

 WARNHINWEISE60

Installation63

Erstmaliger Zugriff auf den NVR66

Start des NVR68

 GERÄTEKONFIGURATION.....68

 KONFIGURATION VON IP-KANÄLEN69

 INFORMATIONEN ZUM BETRIEB72

 KONFIGURATION DER NVR-KANÄLE ÜBER PC72

Aufzeichnung und Playback.....73

 AUFZEICHNUNGSPARAMETER73

 PLAYBACK75

Anzeige über Browser vom PC76

Anzeige von Client Software77

Allgemeine Informationen

Lieber Kunde,

wir danken Ihnen für den Kauf dieses Produkts.

Dieses Dokument soll eine einfache Kurzanleitung sein, die Ihnen eine schnelle Inbetriebnahme der Modelle der Serie H.265 NVR

URMET S.p.A. gestattet. Bitte lesen und bewahren Sie dieses Dokument vor der Benutzung des Gerätes sorgfältig und an einem leicht zugänglichen Ort auf, damit Sie sie bei Bedarf umgehend konsultieren zu können.

***WICHTIGER HINWEIS**

Für weitere Einzelheiten wird auf die Bedienungsanleitung auf der Website von Urmet verwiesen. Zum Herunterladen des Handbuchs von der Website siehe QR-Code auf dem Zusatzblatt.

WARNHINWEISE

Stromversorgung

Bevor das Gerät an das Stromversorgungsnetz angeschlossen wird, ist sicherzustellen, dass die Daten des Typenschildes denen des Verteilernetzes entsprechen.

Ziehen Sie nicht am Kabel, um das Abtrennen des Geräts zu vermeiden.

Schalten Sie das Gerät vor dem Abschalten der Stromversorgung aus. Dieser Vorgang darf nicht ausgeführt werden, wenn

der NVR sich in Aufzeichnung oder Wiedergabe befindet und nicht über das Konfigurationsmenü. Unterbrechen Sie die Aufzeichnungen und die Wiedergabe vor dem Abtrennen des Geräts, um Schäden an der Festplatte zu vermeiden.

Sicherheitshinweise

Vermeiden Sie es, das Gerät Regen oder Feuchtigkeit auszusetzen, um Brandgefahr und Stromschlägen vorzubeugen und lassen Sie keine Fremdkörper oder Flüssigkeiten in das Geräteinnere gelangen. Sollte dies der Fall sein, das Gerät vom Stromnetz trennen und von einem Fachmann kontrollieren lassen.

Das Gerät darf auf keinen Fall geöffnet werden. Wenden Sie sich im Reparaturfall an einen ausgebildeten Fachmann oder wenden Sie sich an das autorisierte technische Kundendienstzentrum ([>>Kontakte>>Technische Kundendienstzentren](http://www.urmet.com)).

Bewahren Sie das Gerät für Kinder unzugänglich auf, um versehentliche Schäden zu vermeiden.

Um Stromschläge und mechanische Beschädigungen zu vermeiden, das Gerät nicht mit nassen Händen berühren.

Sollte das Gerät herunterfallen oder das Außengehäuse Beschädigungen aufweisen, ist das Gerät außer Betrieb zu nehmen. Bei einer Weiterverwendung in diesem Zustand kann es zu Stromschlägen kommen. Wenden Sie sich in diesem Fall an Ihren Fachhändler oder einen autorisierten Installateur.

Vorsichtsmaßnahmen bei der Installation

Um eine Überhitzung des Geräts zu vermeiden, dieses so aufstellen, dass Luft durch die Lüftungsschlitze im Gehäuse strömen kann. Vergewissern Sie sich, einen Freiraum von mindestens 5 cm vorzusehen, wenn es in einem Baugruppenträger montiert wird. Aus dem gleichen Grund das Gerät nicht in der Nähe von Wärmequellen wie Heizkörpern oder Warmluftleitungen installieren.

Vor direkter Sonneneinstrahlung schützen. Nicht in übermäßig Staub, mechanischen Erschütterungen oder Stößen ausgesetzten Bereichen installieren.

Das Gerät nicht auf instabilen Flächen (z.B. wackelnden oder geneigten Tischen) abstellen. Andernfalls könnte es herunterfallen und dadurch Verletzungen verursachen oder mechanische Defekte davontragen.

Das Gerät nicht an einem Ort installieren, an dem es Feuchtigkeit oder Wasser ausgesetzt werden kann. Wasserstrahlen auf das Gerät vermeiden, um Brandgefahr, elektrische Schläge oder mechanische Schäden zu vermeiden.

Sollten Wasser oder andere Fremdkörper in das Gerät eindringen, das Gerät außer Betrieb setzen, um eine mögliche Brandentwicklung oder Stromschläge zu vermeiden. Wenden Sie sich in diesem Fall an Ihren Fachhändler oder einen autorisierten Installateur.

Keine schweren oder Wärme erzeugenden Gegenstände auf dem Gerät abstellen: Dies könnte das Außengehäuse beschädigen bzw. die Innentemperatur erhöhen und so Beschädigungen verursachen.

Das Gerät während des Betriebs nicht mit einem Tuch abdecken, um Verformungen des Außengehäuses und eine Überhitzung der innenliegenden Bauteile mit daraus folgender Brandgefahr, Gefahr von Stromschlägen oder mechanischen Defekten zu vermeiden. Keine Magneten oder magnetisierte Gegenstände in die Nähe des Geräts bringen, da dies Funktionsstörungen verursachen könnte. Das Gerät nicht in Umgebungen mit Rauch, Dampf, Feuchtigkeit, Staub oder starken Vibrationen verwenden.

Das Gerät nicht unmittelbar nach dem Transport von einem kühlen an einen warmen Ort oder umgekehrt in Betrieb nehmen. Im Durchschnitt sind drei Stunden abzuwarten: Dieser Zeitraum ist erforderlich, damit sich das Gerät an die neue Umgebung anpassen kann (Temperatur, Feuchtigkeit, etc.).

Reinigung des Geräts

Um Staub und Schmutz zu entfernen, das Gerät mit einem trockenen Tuch sanft abreiben.

Falls sich der Schmutz nicht mit einem trockenen Tuch entfernen lässt, die Reinigung mit einem Tuch ausführen, das mit einer milden neutralen Reinigungslösung angefeuchtet wurde.

Für die Reinigung des Geräts keine Sprays verwenden. Um Verformungen, Beschädigungen oder Kratzer im Lack zu verhindern, keine flüchtigen Flüssigkeiten wie Benzin, Alkohol, Lösungsmittel etc. oder chemisch behandelte Tücher zur Reinigung verwenden.

Vor dem Ausführen jeglicher Reinigungs- oder Wartungsarbeiten, das Gerät vom Stromversorgungsnetz trennen.

Festplatte

Die in diesem Gerät installierte Festplatte reagiert empfindlich auf Stöße, Temperaturschwankungen und Erschütterungen. Werden diese Vorsichtshinweise nicht beachtet, könnte die korrekte Funktionsweise des Geräts beeinträchtigt werden und es könnte zum Verlust von auf der Festplatte gespeicherten Daten kommen.

Sollten Reparaturen erforderlich sein, wird empfohlen, einen Backup aller wichtigen Daten zu erstellen, bevor das Gerät dem Kundendienst übergeben wird. URMET S.p.A. haftet nicht für den Verlust gespeicherter Daten.

Das Hinzufügen einer Festplatte muss durch technisches Fachpersonal oder nach Absprache mit dem technischen Kundendienstzentrum erfolgen.

Bildaufzeichnungen

Dieses Gerät wurde für das Aufzeichnen von Bildern konzipiert und nicht als Einbruchmeldezentrale. URMET S.p.A. kann nicht für Verluste oder Schäden im Anschluss an Diebstähle zu Lasten des Kunden haftbar gemacht werden.

Führen Sie vor Inbetriebnahme des Geräts eine Probeaufzeichnung durch, um zu überprüfen, ob es korrekt funktioniert. URMET S.p.A. kann nicht für den Verlust gespeicherter Daten im Anschluss an Verluste oder Beschädigungen durch mangelnde Beachtung der Vorgaben für Installation und Gebrauch, unsachgemäße Verwendung oder Funktionsstörungen des Geräts haftbar gemacht werden. Dieses Gerät enthält elektronische Präzisionsbauteile. Schützen Sie das Gerät vor Stößen, um eine korrekte Bildaufzeichnung zu gewährleisten.

Datenschutz und Copyright

Der NVR ist ein Gerät für Videoüberwachungssysteme. Die Bildaufzeichnung unterliegt den geltenden Bestimmungen des Betreiberlandes.

Darüber hinaus ist die Aufzeichnung von urheberrechtlich geschützten Bildern untersagt.

Der Geräteanwender ist für die Kontrolle und Einhaltung aller örtlich in Bezug auf Videoüberwachungen und Videoaufzeichnungen geltenden Vorschriften und Bestimmungen verantwortlich. Der Hersteller kann NICHT für einen Gebrauch des Geräts haftbar gemacht werden, der nicht mit den geltenden Bestimmungen übereinstimmt.

Software/Firmware-Aktualisierung

Es ist ratsam, die Urmel-Website im spezifischen Bereich des Produkts regelmäßig auf Software- und/oder Firmware-Updates zu überprüfen (rufen Sie die www.urmet.com Website im Abschnitt "VIDEOÜBERWACHUNGSBEREICH" auf, geben Sie den Referenzproduktcode in das Suchfeld ein und wechseln Sie zu DOKUMENTATION UND RESSOURCEN).

Netzwerkconfiguration

Standardmäßig wird die IP-Adresse des NVR über DHCP vergeben.

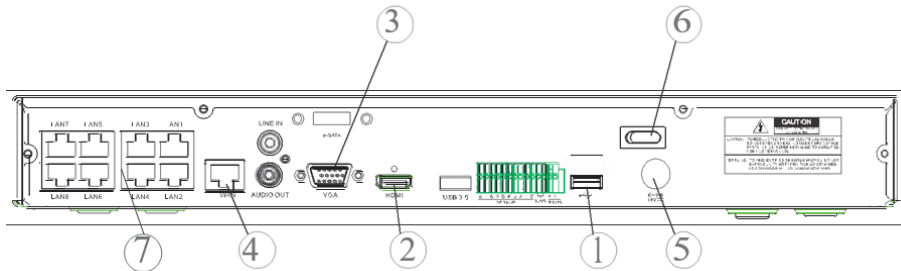
Über das OSD-Menü „Netzwerk“ des NVR dem NVR eine IP-Adresse zuordnen, die nicht bereits an andere Geräte vergeben wurde, um Netzwerkkonflikte zu vermeiden.

Nachdem eine geeignete Adresse an den NVR vergeben wurde, kann der Netzwerkanschluss erfolgen.

Netzwerkverbindungen

Bei Herstellung einer Verbindung über Fernrechner (mittels Client-Software oder Browser) ist zu beachten, dass allen auf dem PC verwendeten Videokanälen eine Verbindung des Typs „Unicast“ (TCP, RTP, UDP) entspricht.

Gehäuserückwand NVR mit 1/2 HD



The diagram shows the rear panel of the HP DesignJet Z6800. Numbered callouts identify the following components: 1. Two USB 2.0 ports. 2. A power button. 3. A VGA port. 4. A LAN port. 5. An Ethernet port. 6. A data port.

- ① USB-Ports
- ② HDMI-Ausgang
- ③ VGA-Port
- ④ Port für Netzwerkverbindung (zu: Router, Switch, PoE-Switch)
- ⑤ Netzanschluss
- ⑥ Schalter
- ⑦ PoE-Ports (verfügbar auf NVR Modell PoE) für den direkten Anschluss an die IP-Kameras (gerades Netzkabel)

Stellen Sie vor der Installation des NVR sicher, dass die IP-Kameras funktionstüchtig sind und (per Kabel oder über WiFi) an dasselbe Netz angeschlossen sind, an das der NVR angeschlossen werden muss. Für die Netzwerkanbindung und die Konfiguration der IP-Kameras wird auf die im Lieferumfang der Kameras enthaltenen Anleitungen verwiesen.

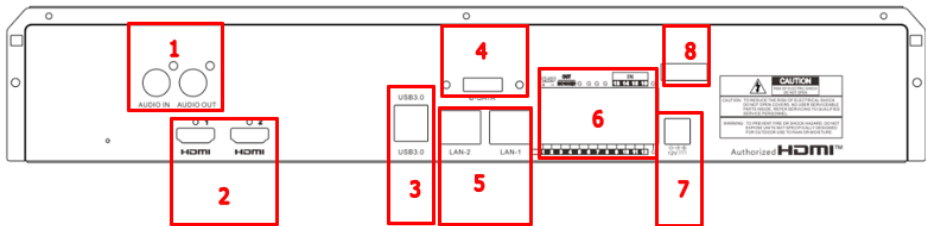
Installation des NVR

- Schließen Sie die Maus an den USB-Port ① an.
- Schließen Sie den HDMI-Ausgang ② oder den VGA-Port ③ an den jeweiligen Monitor für die Konfiguration der IP-Kameras an.
- Schließen Sie das Netzkabel an den Port ④ an.

Nur für die Serie PoE:

- Eine oder mehrere PoE IP-Kameras mit geradem Netzkabel an einen oder mehrere Ports ⑦ anschließen.
- Schalten Sie das Gerät ein, indem die Netzstecker in die entsprechenden Netzanschlüsse ⑤ einstecken und positionieren Sie den/die Schalter ⑥ in Position 1.

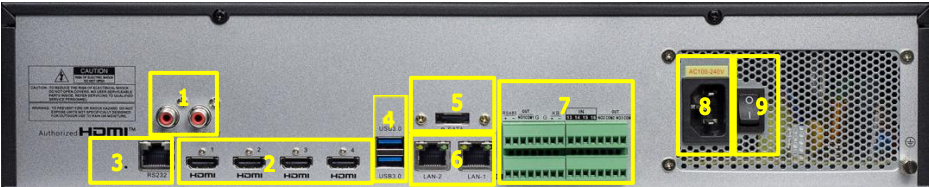
Gehäuserückwand 32-Kanal-NVR mit dualer Netzwerkschnittstelle



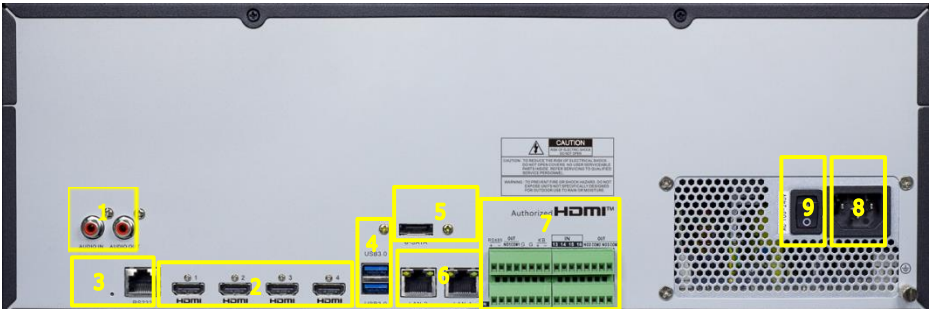
NUMMER	FUNKTION	BESCHREIBUNG
1	AUDIO	1 Eingang / 1 Ausgang
2	HDMI	2 Ausgänge (HDMI-1 / HDMI-2)
3	USB	2 Anschlüsse USB (rückseite) 1 Anschluss USB (frontplatte)
4	E-SATA	1 Anschluss E-sata
5	PORT FÜR NETZWERKANSCHLUSS	2 Ports LAN RJ45 1000 Base-T (LAN-1 / LAN-2)
6	I/O, RS 485 und TASTATUR- SCHNITTSTELLEN	16 Eingänge / 1 NO-Ausgang 1 RS485 Leitung +/- 1 Tastaturzeile KB +/-
7	STROMVERSORGUNG	Verbinder Jack 12 Vdc / 5A
8	EIN/AUS	ON/OFF-Schalter

Gehäuserückwand 64/256-Kanal-NVR mit dualer Netzwerkschnittstelle

64-Kanal-NVR:



256-Kanal-NVR:



NUMMER	FUNKTION	BESCHREIBUNG
1	AUDIO	1 Eingang / 1 Ausgang
2	HDMI	4 Ausgänge (HDMI-1 / -2 / -3 / - 4)
3	RS232	1 Anschluss RS232
4	USB	2 Anschlüsse USB (rückseite) 1 Anschluss USB (frontplatte)
5	E-SATA	1 Anschluss E-sata
6	PORT FÜR NETZWERKANSCHLUSS	2 Ports LAN RJ45 1000 Base-T (LAN-1 / LAN-2)
7	I/O, RS 485 und TASTATUR- SCHNITTSTELLEN	16 Eingänge / 1 NO-Ausgang 1 RS485 Leitung +/- 1 Tastaturzeile KB +/-
8	STROMVERSORGUNG	IEC-Netzsteckdose C13
9	EIN/AUS	ON/OFF-Schalter

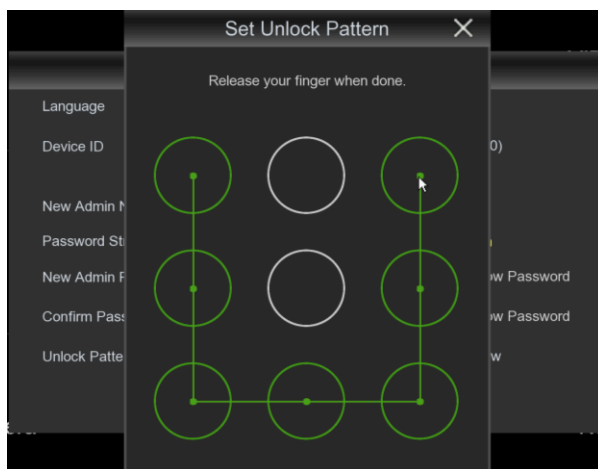
Installation des NVR

- Schließen Sie die Maus an den USB-Anschluss an der Vorderseite des NVR an
- Verbinden Sie den HDMI-1-Ausgang mit dem Monitor zur Konfiguration
- Schließen Sie das Netzkabel an den Anschluss LAN-1 an.
- Verbinden Sie die Stromversorgungsbuchse mit dem Stromversorgungsanschluss an der Vorderseite des NVRs
- Schalten Sie den Netzschalter des NVR in die Position ON
- Wenn Sie einen zweiten Monitor haben, schließen Sie ihn an den HMDI-2-Anschluss an.
- Wenn Sie Vorgänge im Zusammenhang mit der Netzwerkverwaltung/Segmentierung/Balancierung durchführen möchten, können Sie einen Teil des Systems an LAN-2 anschließen.

Erstmaliger Zugriff auf den NVR

1. Beim erstmaligen Einschalten des NVR müssen Sie das Passwort sofort festlegen, um Ihre Privatsphäre zu schützen. Notieren Sie sich Ihren Benutzernamen und Ihr Passwort und bewahren Sie diese Informationen an einem sicheren Ort auf.

- Language (Sprache): Wählen Sie eine OSD-Sprache aus
- Device ID (Geräte-ID): Geben Sie die Geräte-ID in die Klammern ein. Standard-ID: 000000.
- New Admin Name (Benutzername): Geben Sie Ihren Administratornamen ein.
- Password Strength (Sicherheit des Passwortes): zeigt die Sicherheitsstufe des geänderten Passworts an.
- New Admin Password (Neues Passwort): Geben Sie Ihr Passwort ein. Das Passwort kann aus einer Kombination von 8 Zeichen bestehen.
- Confirm Password (Passwort bestätigen): Geben Sie Ihr Passwort nochmals ein.
- Unlock Pattern Enable (Entsperrmuster aktivieren): Wenn Sie diese Funktion aktivieren, auf Zeichnen (Bleistift-Symbol) drücken, um ein Entsperrzeichen zu zeichnen und zu bestätigen. Das eingestellte Zeichen wird immer dann gezeichnet, wenn auf das NVR-System zugegriffen wird (Anmeldung).



2. Auf Apply (Anwenden) klicken, um die Einstellungen zu bestätigen und auf die Anmeldeschnittstelle überzugehen. Den Benutzernamen und das Passwort eingeben, um auf das NVR-System zuzugreifen.

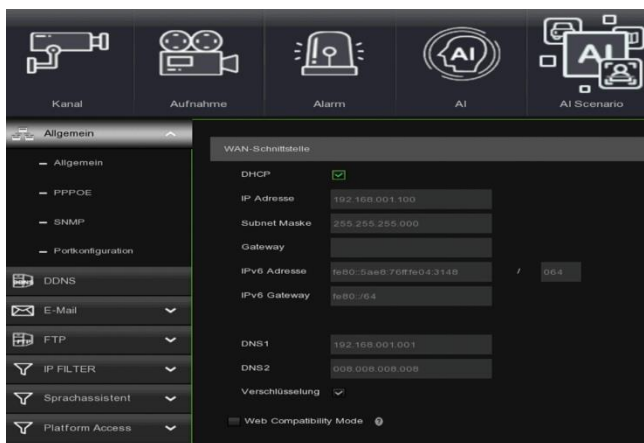
HINWEIS: Wenn Sie Ihr Passwort vergessen haben und Ihre E-Mail deaktiviert ist, können Sie nicht auf das System zugreifen; wenden Sie sich bitte an Ihren Händler, um Ihr Passwort zurückzusetzen.

3. Es ist auch möglich, Fragen zur Wiederherstellung des Passworts einzurichten. Wir empfehlen Ihnen, diese einzugeben, um Ihr Passwort wiederzuerlangen, wenn Sie es verloren haben.

Start des NVR

GERÄTEKONFIGURATION

1. Begeben Sie sich durch Betätigen der rechten Maustaste auf dem Monitor in das OSD-Menü des NVR und geben Sie das Passwort des Administrators ein, überprüfen Sie die momentan auf dem NVR installierte Firmware-Version über die Menüseite „System“ -> „Info“ Liegt keine neue Version vor, kann die Systemsoftware (Firmware) des NVR unter Beachtung der Anweisungen aktualisiert werden, die in der auf der Website von Urmet verfügbaren ungekürzten Ausgabe des Handbuchs des NVR enthalten sind (zum Herunterladen des Handbuchs von der Website siehe QR-Code auf dem Zusatzblatt).
- Blenden Sie auf der Seite „Menü“ -> „Netzwerk“ die augenblicklich auf dem NVR verwendeten Netzwerkparameter ein: ca. zehn Sekunden die Zuordnung und die automatische Anzeige der Netzwerkparameter im Menü abwarten.



- Sollte das LAN-Netzwerk den DHCP-Dienst nicht unterstützten, muss auf der Seite „Menü“-> „Netzwerk“ des NVR die Betriebsart von „DHCP“ auf „Statisch“ geändert werden. Danach müssen die geeigneten Netzwerkparameter manuell eingegeben werden: IP-Adresse, Maske, Gateway, DNS.

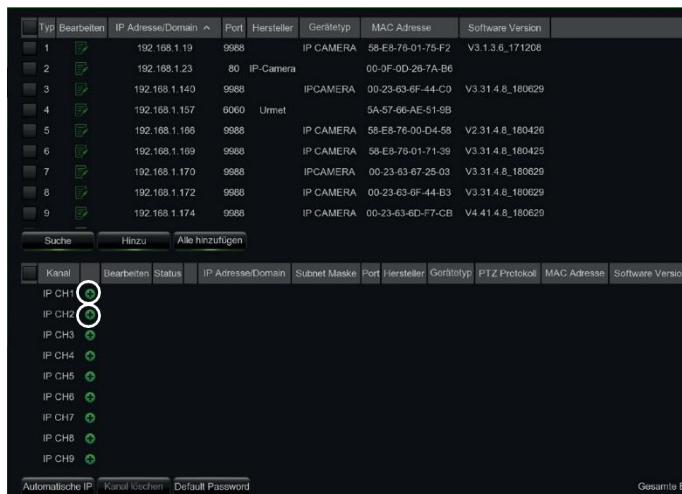
WICHTIG

Im Fall einer Aufzeichnung von IP-Kanälen vergewissern Sie sich, um Videosignalverluste zu vermeiden, dass die IP-Kameras über eine statische IP-Adresse verfügen. Die Adresse der Kameras kann von dynamisch auf statisch geändert werden. Dazu die Taste betätigen (s. nächste Schritte).

KONFIGURATION VON IP-KANÄLEN

Stellen Sie vor der Konfiguration der IP-Kanäle des NVR sicher, dass die IP-Kameras funktionsfähig sind und an dasselbe Netz angeschlossen sind, an das der NVR angeschlossen werden muss. Für die Netzwerkanbindung und die Konfiguration der IP-Kameras wird auf die im Lieferumfang der Kameras enthaltenen Anleitungen verwiesen.

- Um die IP-Kameras den Kanälen des NVR manuell hinzuzufügen, die Taste „+“ anklicken, um die IP-Kamera dem jeweiligen Kanal hinzuzufügen, wie in der Abbildung dargestellt:



- anklicken, um die IP-Kamera dem jeweiligen Kanal hinzuzufügen, wie in der Abbildung dargestellt:
 - > „Suche“ anklicken, um die IP-Kameras im Netzwerk zu finden und dann die hinzuzufügende IP-Kamera auswählen und das Passwort eingeben (Standardpasswort: admin), dann kontrollieren, ob Protokoll und Port korrekt eingegeben wurden, wie in der nachstehenden Abbildung dargestellt. Wählen Sie „Hinzufügen“ aus und warten Sie ab, bis das Gerät online ist (abwarten, bis das Statussymbol auf grün wechselt).

Add IP Camera

Typ	IP Adresse/Domän	Port	Hersteller	Gerätyp	MAC Adresse	Software Version
3	192.168.1.101	8080	Unmet	IP CAMERA	U2-23-63-6F-48-1A	V3.31.4.8_180429
4	192.168.1.157	8080	Unmet		5A-57-86-AE-51-9B	
5	192.168.1.180	9988		IP CAMERA	58-E8-76-00-D4-38	V2.31.4.8_180426
6	192.168.1.189	9988		IP CAMERA	58-E8-76-01-71-39	V3.31.4.8_180425
7	192.168.1.170	9988		IP CAMERA	00-23-63-67-25-03	V3.31.4.8_180629
8	192.168.1.172	9988		IP CAMERA	00-23-63-6F-44-83	V3.31.4.8_180629
9	192.168.1.174	9988		IP CAMERA	00-23-63-6D-F7-CB	V4.41.4.8_180629
10	192.168.1.178	9988			00-23-63-6B-91-FE	V4.41.4.8_180629
11	192.168.1.180	9988		IP CAMERA	58-E8-76-01-76-A4	V3.31.4.8_180425
12	192.168.1.186	8080	Unmet		DC-07-00-19-25-BF	
13	192.168.1.191	8080	Unmet		DC-07-00-F2-20-39	
14	192.168.1.248	9988		IP CAMERA	00-23-63-6B-93-EF	V4.41.4.8_180417

IP Adresse/Domän:

Alias:

Position:

Port:

PTZ Protokoll:

Nutzername:

Passwort: ☐ Show Password

Add IP Camera

Typ	IP Adresse/Domän	Port	Hersteller	Gerätyp	MAC Adresse	Software Version
3	192.168.1.101	8080	Unmet	IP CAMERA	U2-23-63-6F-48-1A	V3.31.4.8_180429
4	192.168.1.157	8080	Unmet		5A-57-86-AE-51-9B	
5	192.168.1.180	9988		IP CAMERA	58-E8-76-00-D4-38	V2.31.4.8_180426
6	192.168.1.189	9988		IP CAMERA	58-E8-76-01-71-39	V3.31.4.8_180425
7	192.168.1.170	9988		IP CAMERA	00-23-63-67-25-03	V3.31.4.8_180629
8	192.168.1.172	9988		IP CAMERA	00-23-63-6F-44-83	V3.31.4.8_180629
9	192.168.1.174	9988		IP CAMERA	00-23-63-6D-F7-CB	V4.41.4.8_180629
10	192.168.1.178	9988			00-23-63-6B-91-FE	V4.41.4.8_180629
11	192.168.1.180	9988		IP CAMERA	58-E8-76-01-76-A4	V3.31.4.8_180425
12	192.168.1.186	8080	Unmet		DC-07-00-19-25-BF	
13	192.168.1.191	8080	Unmet		DC-07-00-F2-20-39	
14	192.168.1.248	9988		IP CAMERA	00-23-63-6B-93-EF	V4.41.4.8_180417

IP Adresse/Domän:

Alias:

Position:

Port:

PTZ Protokoll:

Nutzername:

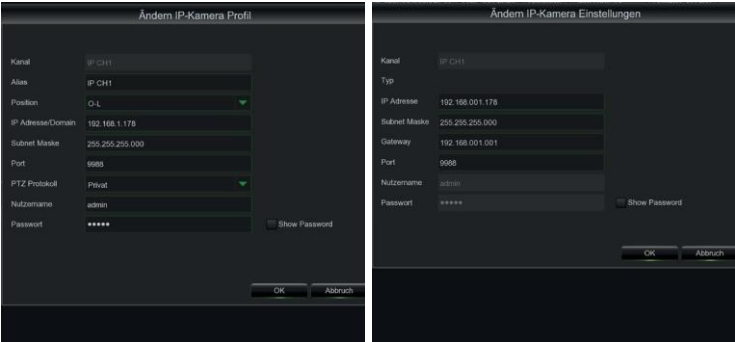
Passwort: ☐ Show Password


7		192.168.1.170	9988
8		192.168.1.172	9988
9		192.168.1.174	9988

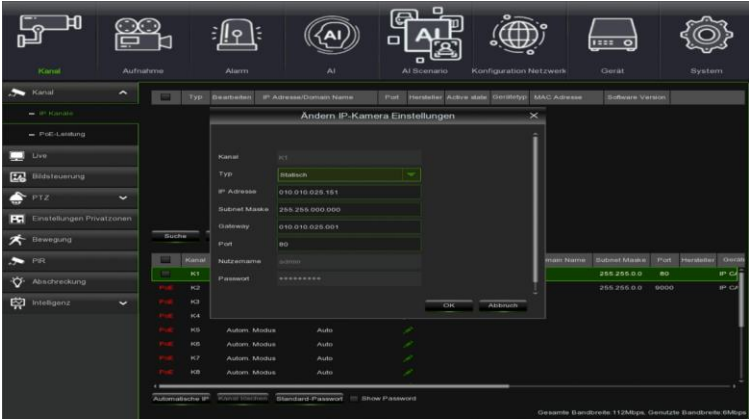
Kanal	Bearbeiten	Status	IP Adresse/Domän
IP CH1			192.168.1.178
IP CH2			192.168.1.186
IP CH3			
IP CH4			
IP CH5			
IP CH6			
IP CH7			
IP CH8			
IP CH9			

- Um die vom NVR zum Anschließen eines jeden Kanals verwendeten Daten zu ändern, die Taste auswählen (in der vorherigen Abbildung eingekreist).





Um die Netzwerkparameter der angeschlossenen Kamera zu ändern (Beispiel: IP-Adresse der Kamera von DHCP auf statisch, Maske, Gateway, Port), die Taste  auswählen (in der vorherigen Abbildung eingekreist).



INFORMATIONEN ZUM BETRIEB

1. Der NVR ist so eingestellt, dass die kontinuierliche Aufzeichnung der den Kanälen zugeordneten Kameras automatisch gestartet wird. Überprüfen Sie, ob für jede Kamera auf dem Monitor das rote Symbol „●“ erscheint.
2. Im Raster der Standard-LIVE-Vorschau versucht der NVR, den MAIN STREAM aller aktivierten und konfigurierten IP-Kameras einzublenden. Sind jedoch nicht genügend Decodier-Ressourcen im Netz vorhanden, zeigt das Gerät automatisch den SUBSTREAM der Kanäle an.
3. Wird die Meldung „Unzureichende Ressourcen“ im Raster der LIVE-Vorschau eingeblendet, müssen in Übereinstimmung mit den IP-Kanälen die für Bildfrequenz und Bitrate von MAINSTREAM oder SUBSTREAM eingegebenen Werte der IP-Kanäle im OSD-Menü auf der Seite „Menü“-> „Aufzeichnung“ -> „CHx“ -> „MainStream“ oder „Menü“ „Aufzeichnung“ -> „CHx“ -> „SubStream“ verringert werden.
4. Wird die Web-Schnittstelle der IP-Kameras verwendet, ist zum Ändern der Parameter (z. B. Mainstream, Substream oder Mobile Stream) ein Neustart des NVR erforderlich, damit die Änderungen auf der Kamera auch in den Menüparametern des entsprechenden IP-Kanals auf dem NVR angezeigt werden.
5. Nach erfolgter Netzkonfiguration können der NVR und die Kameras standortfern über ein Smartphone mit iOS- oder Android-Betriebssystem mit Hilfe der App **URMET iUVS pro** oder über PC mit Internet Explorer / Firefox oder der Client-Software **Urmnet UVS pro** angezeigt werden.

*WICHTIGER HINWEIS

- Das Passwort muss bei der ersten Installation personalisiert werden.
- Wenn die IP-Kamera nicht erkannt wird, muss versucht werden, diese manuell hinzuzufügen.
- Für weitere Einzelheiten konsultieren Sie bitte die ungekürzte Bedienungsanleitung des Geräts, die auf der Website von Urmnet heruntergeladen werden kann (zum Herunterladen des Handbuchs von der Website siehe QR-Code auf dem Zusatzblatt).

KONFIGURATION DER NVR-KANÄLE ÜBER PC

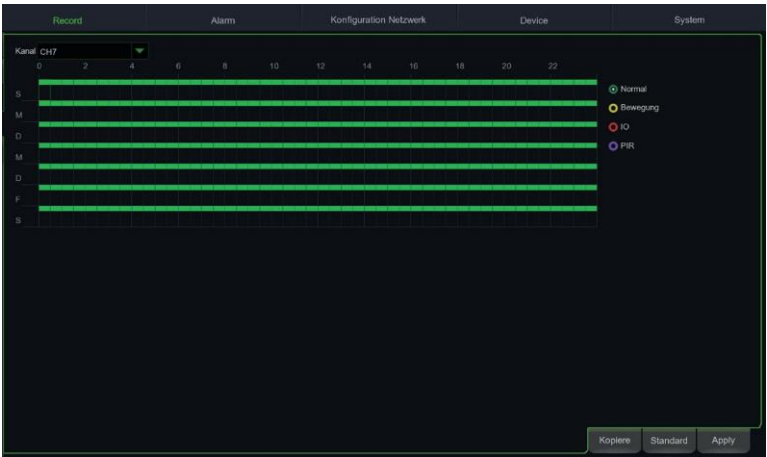
Für eine schnelle Inbetriebnahme des Geräts ohne die Notwendigkeit, dieses an einen Monitor anzuschließen, sondern direkt von dem an das Netzwerk angebundenen PC aus, konsultieren Sie das ungekürzte Handbuch des Geräts, das auf der Website von Urmnet heruntergeladen werden kann (zum Herunterladen des Handbuchs von der Website siehe QR-Code auf dem Zusatzblatt).

Aufzeichnung und Playback

AUFZEICHNUNGSPARAMETER

Wählen Sie „Menü“ -> „Aufzeichnung“ aus, um in das Menü „Aufzeichnung“ zu gelangen. Die folgenden Funktionen stehen zur Verfügung:

- 1. Das Menü „Zeitplan“ gestattet die Einstellung der Aufzeichnungen: 24 Stunden oder Normal, auf Motion/Alarm und sie können kundenspezifisch nach festgelegten Zeitabschnitten eingegeben werden. Für die beiden Aufzeichnungen Normal/Alarmiert können auch dieselben Zeitabschnitte programmiert werden.



- 2. Im Menü „Aufzeichnung“ kann der gewünschte Stream eingestellt werden: Mainstream oder DualStream (Mainstream + Substream).

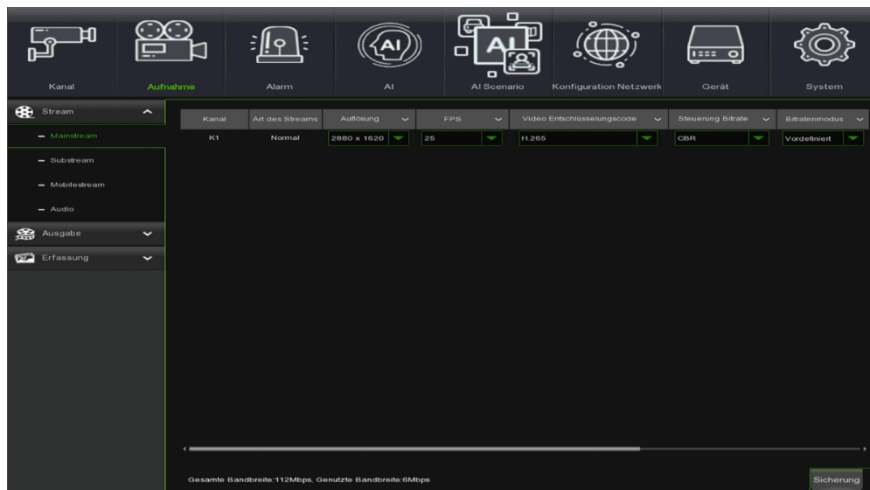
Kanal	Ausgabe	Stream Mode	Pre-Record
CH1	✓	DualStream	✓
CH2	✓	DualStream	✓
CH3	✓	DualStream	✓
CH4	✓	DualStream	✓
CH5	✓	DualStream	✓
CH6	✓	DualStream	✓
CH7	✓	DualStream	✓
CH8	✓	DualStream	✓
CH9	✓	DualStream	✓
CH10	✓	DualStream	✓
CH11	✓	DualStream	✓
CH12	✓	DualStream	✓
CH13	✓	DualStream	✓
CH14	✓	DualStream	✓
CH15	✓	DualStream	✓
CH16	✓	DualStream	✓
IP CH1	✓	DualStream	✓
IP CH2	✓	DualStream	✓

Kopiere Standard Apply

Das Gerät verwaltet unterschiedliche Stream-Videos für jeden IP-Eingang wie folgt:

- **Mainstream:** Stream mit maximaler Auflösung, der für Videoaufzeichnungen auf der Festplatte und für die Anzeige auf einem lokalen Netzwerk verwendet wird
- **Substream:** Stream mit mittlerer Auflösung für die Anzeige in einem lokalen Mehrfachbildschirm oder für die Fernanzeige
- **Mobile Stream:** <11422>Mobile Stream</11422>: Optionaler Stream, der nur aktiviert werden kann, wenn er von der IP-Kamera unterstützt wird. Es handelt sich um einen Stream mit niedriger Auflösung für die Fernanzeige.


Zum Konfigurieren eines jeden Streams das OSD-Menü auf der Seite „Aufzeichnung“ -> „Encode“ öffnen und den zu konfigurierenden Stream auswählen:



WICHTIG

Diese werkseitigen Werte sind die für die Stream-Videos empfohlenen, um einen ausgewogenen Kompromiss zwischen Videoqualität und Fluidität sowohl bei der Aufzeichnung als auch bei der LIVE-Anzeige, sowohl lokal als auch standortfern zu erzielen.

Es ist in jedem Fall möglich, andere als die unter den vorstehenden Punkten angegebenen werkseitigen Stream-Werte einzugeben.

3. Speichern Sie die Änderungen, nachdem Sie die Einstellungen des Aufzeichnungsmenüs vorgenommen haben, und vergewissern Sie sich, dass nach dem Verlassen des Gerätemenüs auf dem Bildschirm für jeden Kanal im LIVE-Modus das Symbol „“ eingeblendet wird, das angibt, dass das Gerät gemäß den angegebenen Parametern aufzeichnet.

PLAYBACK

Wenn Sie auf der Startseite die rechte Maustaste drücken, wird die Funktionsleiste am unteren Rand angezeigt:



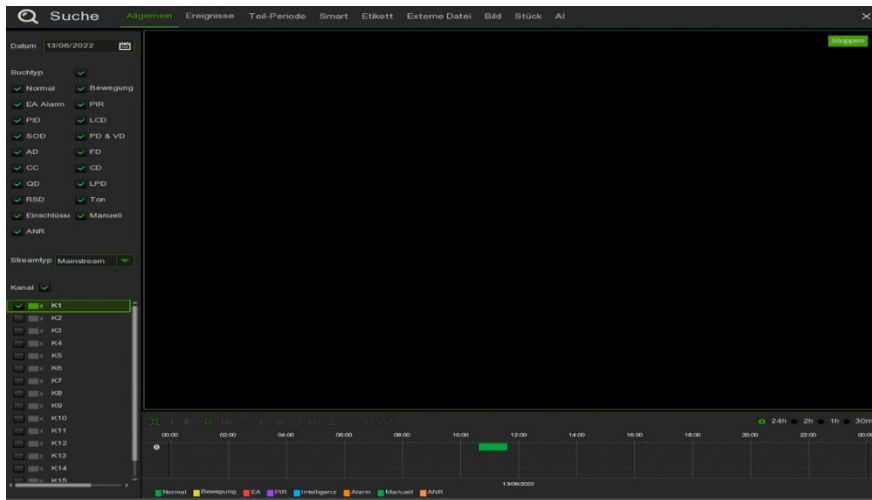
Wählen Sie das Wiedergabesymbol  und die Videosuchmaske wird angezeigt.

Wählen Sie den Kanal, den Sie abspielen möchten, mit einer Flagge aus und drücken Sie die Taste "Play", um in den oben gezeigten Wiedergabemodus zu gelangen.

Über die Steuerleiste "Wiedergabe" können Sie "Schneller Vorlauf" (X2, X4 und X8), "Langsame Wiedergabe" (1/2, 1/4 und 1/8 Geschwindigkeit), "Wiedergabe", "Pause/Frame" und "Rücklauf" (X2, X4 und X8) aktivieren.

Wenn die Wiedergabe beendet ist, kehrt der NVR zum vorherigen Menü zurück (siehe unten).

Die Wiedergabekontrollleiste zeigt den Verlauf der aktuellen Wiedergabe an. Wenn Sie eine beliebige Stelle auf der Leiste drücken, an der keine Aufnahmedateien vorhanden sind, kehrt das System zum vorherigen Menü zurück.



Anzeige über Browser vom PC

Sobald der NVR und die Kameras im Netzwerk konfiguriert sind, kann die Verbindung zum NVR über Browser hergestellt werden:

- Über PC mit Windows-Betriebssystem und Browser Edge im Internet Explorer-Modus oder Firefox
- Über MAC mit Betriebssystem 10.8.0 oder höher und Browser Safari Version 6.0 oder höher.

Der PC oder MAC muss in demselben lokalen Netzwerk (LAN) verbunden sein wie der NVR.

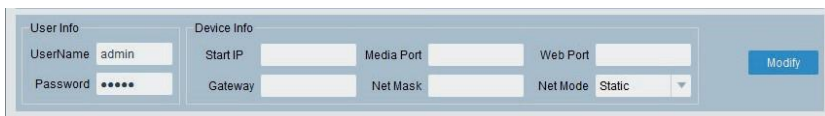
Für die Herstellung des Anschlusses an den NVR (nur für Windows-Systeme) die folgenden Vorgänge ausführen:

3. Auf einem PC mit Betriebssystem Windows, der an dasselbe Netzwerk wie der NVR angeschlossen ist, die Software „**Device Config Tool**“ installieren: Nach Abschluss der Installation die Software. Um das Tool herunterzuladen, gehen Sie auf www.urmet.com, in der Rubrik Produkte "CCTV VIDEO SURVEILLANCE AREA" und geben Sie den entsprechenden Produktcode in das Suchfeld ein. ausführen, die den NVR im lokalen LAN-Netzwerk erfasst und in der Liste zeigt.
- Ist das LAN-Netz, an das der NVR angeschlossen ist, mit automatischer Zuordnung (DHCP) ausgestattet, wird dem NVR automatisch eine gültige IP-Adresse zugeordnet, die in der Liste der Software „Device Config Tool“ angezeigt wird:



No.	IP	Media Port	Web Port	Channel	Device Name	Device Version	Net M
1	192.168.1.169	9000	80	4	1098/318-04D1	V8.1.0-2019110805	255.255

- Sollte das LAN, an das der NVR angeschlossen ist, DHCP nicht unterstützen, muss dem Gerät manuell eine gültige IP-Adresse zugeordnet werden. Hierzu im unteren Teil der Software „Device Config Tool“ die Netzwerkparameter eingeben, die dem NVR zugewiesen werden sollen: **IP**, **Gateway**, **NetMask**, dann das Passwort eingeben und „**Modify**“ drücken, um die Netzwerkparameter in den Einstellungen des NVR zu speichern:



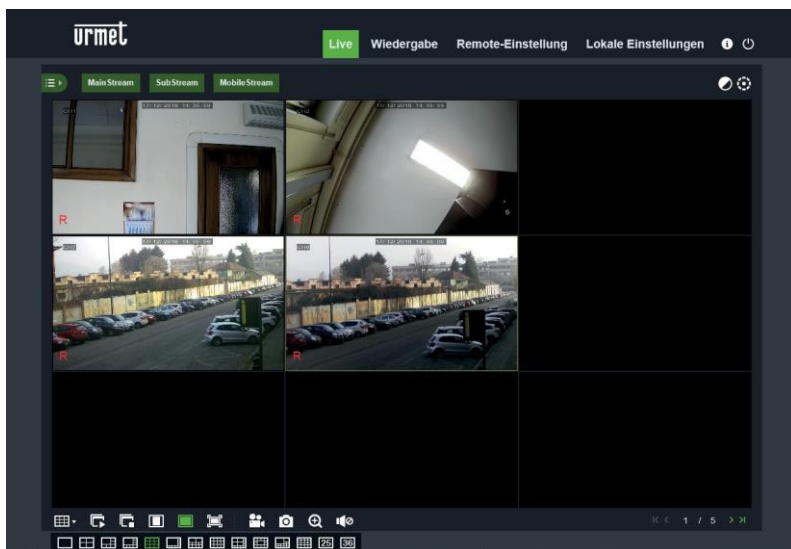
User Info		Device Info			
UserName	admin	Start IP		Media Port	
Password	*****	Gateway		Net Mask	
				Net Mode	Static

Modify

- Nun auf die IP-Adresse des NVR in der Liste von „Device Config Tool“ klicken. Edge im Internet Explorer-Modus öffnet sich automatisch. Beim Start der ersten Verbindung bittet der Browser um die Installation einer Software-Komponente (ActiveX im Fall von Internet Explorer), die direkt vom NVR heruntergeladen wird. In die Installation der Komponente einwilligen und fortfahren. Für weitere Einzelheiten zur Installation von ActiveX konsultieren Sie bitte die ungekürzte Bedienungsanleitung des NVR, die auf der Website von Urmet heruntergeladen werden kann (zum Herunterladen des Handbuchs von der Website siehe QR-Code auf dem Zusatzblatt).
- Alternativ dazu kann, ohne die Software „Device Config Tool“ zu verwenden, der Browser (Edge im Internet

Explorer-modus oder Firefox für Windows und Safari für MAC) geöffnet und die IP-Adresse in die Navigationsleiste des NVR eingegeben werden. Um die IP-Adresse des NVR in Erfahrung zu bringen, die Menüseite „Menü“ -> „Netzwerk“ auf dem Monitor des NVR öffnen.

4. Sobald die Komponente installiert ist, blendet der Browser die Login-Seite ein: das Passwort des NVR eingeben und „Anmeldung“ betätigen, um die Verbindung zu starten und die Videoströme im Browser einzublenden.



Für weitere Informationen zur Nutzung des NVR über konsultieren Sie bitte die ungekürzte Bedienungsanleitung des NVR, die auf der Website von Urmet heruntergeladen werden kann (zum Herunterladen des Handbuchs von der Website siehe QR-Code auf dem Zusatzblatt).

Anzeige von Client Software

Es ist auch möglich, sich mit einem oder mehreren NVR gleichzeitig über die Client Software URMET UVS PRO zu verbinden, die auf der Website www.urmet.com im Bereich Produkte "CCTV VIDEO SURVEILLANCE AREA" heruntergeladen werden kann, und den Referenzproduktcode in das Suchfeld einzugeben. Die Software URMET UVS PRO ist in zwei Versionen erhältlich: für Betriebssystem Windows und für Betriebssystem MAC Version 10.8.0 oder höher.

Für weitere Einzelheiten zur Installation und zur Nutzung der Client Software URMET UVS PRO wird auf das ungekürzte Handbuch verwiesen, das auf der Website von Urmet bereitgestellt wird.



RICHTLINIE 2012/19/EU des Europäischen Parlaments und des Rates vom 4. Juli 2012 über Elektro- und Elektronik-Altgeräte (WEEE).

Das Symbol der durchgestrichenen Mülltonne auf dem Gerät oder auf seiner Verpackung weist darauf hin, dass das Produkt am Ende seiner Nutzungsdauer getrennt von anderen Abfällen zu entsorgen ist.

Der Nutzer muss daher das Gerät am Ende seiner Lebensdauer den zuständigen kommunalen Sammelstellen für die getrennte Müllentsorgung von Elektro- und Elektronik-Altgeräten übergeben.

Alternativ zur eigenständigen Handhabung kann das zu entsorgende Gerät zum Kaufzeitpunkt eines neuen Geräts gleichwertigen Typs dem Händler übergeben werden.

Bei Händlern mit einer Verkaufsfläche von mindestens 400 m² können zu entsorgende Elektronikprodukte mit maximalen Abmessungen unter 25 cm kostenlos und ohne Kaufzwang abgegeben werden.

Die angemessene Mülltrennung für das dem Recycling, der Behandlung und der umweltverträglichen Entsorgung zugeführten Gerätes trägt dazu bei, mögliche negative Auswirkungen auf die Umwelt und die Gesundheit zu vermeiden und begünstigt den Wiedereinsatz und/oder das Recyceln der Materialien, aus denen das Gerät besteht.



The terms HDMI and HDMI High-Definition Multimedia Interface, and the HDMI Logo are trademarks or registered trademarks of HDMI Licensing Administrator, Inc. in the United States and other countries.



Customer Care

Italia: 011 19 62 00 29

Export Dept.: +39 011 24 00 250/256



MADE IN CHINA

URMET S.p.A.

Via Bologna, 188/C | 10154 Torino (ITALY)

www.urmet.com | info@urmet.com



IF YOU LOVE YOUR BUILDING